

Kirderanniku Koostöökogu strateegia 2023-2027

Sisukord

| | |
|--|-----------|
| Sissejuhatus..... | 2 |
| 1. Kirderanniku Koostöökogu..... | 3 |
| 1.1. Tegevusrühm ja liikmeskond | 3 |
| 1.2. Kirderanniku Koostöökogu tegevuspiirkonna kirjeldus | 4 |
| 1.2.1. Territoorium ja rahvastik | 4 |
| 1.2.2. Majandus..... | 9 |
| 1.2.3. Avalikud teenused ja kodanikuühiskond | 12 |
| 1.3. 2015-2022 strateegiaperioodi elluviimise tulemused | 15 |
| 1.3.1. Strateegia rakendamise seirenäitajate ülevaade (tulemused, väljundid)..... | 16 |
| 2. Tegevuspiirkonna arenguvajadused ja -võimalused | 20 |
| 2.1. Peamised arenguvajadused..... | 20 |
| 2.2. SWOT..... | 21 |
| 3. KIKO piirkonna arenguprioriteedid ja eesmärgid perioodiks 2023–2027 | 22 |
| 3.1. Visioon ja valdkondlikud eesmärgid..... | 22 |
| 4. Strateegia rakenduskava..... | 24 |
| 4.1. Meede 1: Elujõuline ettevõtlikus ja ettevõtlikkus..... | 24 |
| 4.2. Meede 2: Kogukondlik ühistegevus ja kogukondadega arvestav avalik ruum..... | 26 |
| 4.3. Meede 3: Aktiivsed noored | 28 |
| 4.4. Meede 4: Sotsiaalne kaasatus (ESF+ meede) | 30 |
| 4.5. Meede 5: KIKO piirkondlikud ja koostööprojektid..... | 32 |
| 4.6. Strateegia uuenduslikkus ja integreeritus..... | 34 |
| 5. Strateegia rakendamise juhtimine ja seire..... | 35 |
| 5.1. Strateegia elluviimise juhtimine..... | 35 |
| 5.2. Projektide hindamine..... | 36 |
| 5.3. Strateegia seire..... | 37 |
| 5.4. Strateegia muutmine..... | 38 |
| 5.5. Koostöö teiste tegevusgruppide ja piirkondlike organisatsioonidega..... | 39 |
| 6. Strateegia rahastamiskava | 40 |
| Lisad | 42 |
| Lisa 1. Tegevuspiirkonna valdade maaliste ja väikelinnaliste asustusüksuste statistika | 43 |
| Lisa 2. KIKO hetkeolukorra analüüs | 47 |
| Lisa 3. KIKO koostöölepped teiste tegevusrühmadega | 47 |
| Lisa 4. Strateegia koostamise protsess ja kaasamine..... | 48 |
| Lisa 5. Seosed teiste arengudokumentidega..... | 51 |

Sissejuhatus

Kirderanniku Koostöökogu MTÜ (edaspidi KIKO) on LEADER-tegevusrühm, mille liikmeteks on alates 28.11.2025 Jõhvi vald ja Narva-Jõesuu linn ning nende piirkondade ettevõtted ja kolmanda sektori organisatsioonid.

Alates loomisest 2006. aastal, on KIKO koostanud oma tegutsemist ja piirkonna arendamist suunavaid strateegiaid. Käesolev dokument on KIKO strateegia aastateks 2023-2027 ning tegemist on järjekorras kolmanda strateegiaga.

Strateegia on aluseks KIKO tegevustele aastatel 2023–2027 ning strateegia elluviimise peamised vahendid on LEADER-meetme toetused, mille jagamist strateegiaga suunatakse.

Toetusi jagatakse LEADER-sekkumise printsiipide alusel, mille üldeesmärk on **maapiirkondades atraktiivse elu- ja ettevõtluskeskkonna ning aktiivsete ja ühtehoidvate kohalike kogukondade terviklik arendamine**. Spetsiifilisteks eesmärkideks on:

- ettevõtluse arendamine, eelkõige uute tasuvate töökohtade ja/või innovaatiliste lahenduste kaudu;
- kohalike kogukondade, elanike ning noorte tulevikuliidrite võimestamine;
- teenuste kättesaadavuse parandamine, sh kogukonnateenuse arendamise kaudu;
- keskkonna- ja kliimasõbralike (sh bio- ja ringmajandust propageerivate) lahenduste väljatöötamine ning rakendamine;
- maaelu positiivse kuvandi säilitamine ja propageerimine, sh arukate külade edendamine.

KIKO panustab oma strateegiaga kõikidesse ülaltoodud eesmärkidesse.

Eelnevate strateegiatega on KIKO rakendanud vaid Euroopa Maaelu Arengu Euroopa Põllumajandusfondi (EAFRD) meetmeid. Uuel strateegiaperioodil lisandub käesolevasse strateegiasse Euroopa Sotsiaalfond+ (ESF+) meede. Seetõttu on KIKO määratlenud käesoleva strateegiaga ka eesmärgid ja tegevused, mis panustavad alloleva ESF+ erieesmägi saavutamisse:

- inimväärikuse tagamine, sh vaesuse vähendamine ja sotsiaalse kaasatuse suurendamine.

Strateegia koostamist alustati 2022. aasta veebruaris koostöös piirkonna ettevõtete, vabauhenduste ja omavalitsuste esindajatega. Sisendi saamiseks ja sihtgruppide arvamuse väljaselgitamiseks viidi läbi veebiküsitlusi, arutelusid ning seminare (Lisa 4. Strateegia koostamise protsess ja kaasamine). Samuti koostati eraldiseisva dokumendina tegevuspiirkonna hetkeolukorra analüüs, milles käsitleti piirkonna elanikkonda, sotsiaal-majanduslikke näitajaid ja eelmist strateegiaperioodi (Lisa 1. KIKO hetkeolukorra analüüs).

KIKO strateegia koosneb kuuest osast. Esimeses osas on antud lühiülevaade tegevuspiirkonnast ning eelmise perioodi peamistest tulemustest. Teine ja kolmas osa sisaldavad infot KIKO piirkonna arenguvajaduste ja võimaluste kohta ning määratlevad arenguprioriteedid ja eesmärgid. Neljas osa annab ülevaate strateegia valdkondlikest meetmetest ja nende tingimustest. Viiendas osas kirjeldatakse strateegia rakendamise juhtimist ja seire protsesse. Kuuendas osas määratletakse strateegia rahastuse üldpõhimõtted ja määrad.

Suur tänu piirkonna elanikele, ettevõtjatele ning KIKO liikmetele panuse eest strateegia koostamisel!

1. Kirderanniku Koostöökogu

1.1. Tegevusrühm ja liikmeskond

Kirderanniku Koostöökogu (KIKO) asutamisleping sõlmiti 23.08.2006 Jõhvis.

Kirderanniku Koostöökogu üldesmärgiks on kohaliku elu arendamine ning LEADER-toetustega elanike rahulolu suurendamine arenenud ja uuendusliku ettevõtluse abil ning kolmanda sektori aktiivsuse kasvatamine kohalike omavalitsuste partnerluse kaudu.

17.06.2025 seisuga on MTÜ-l Kirderanniku Koostöökogu 57 liiget. 20 liiget on mittetulundussektorist, ettevõtlussektorist 34 ning lisaks 3 omavalitsust: Jõhvi Vallavalitsus, Toila Vallavalitsus ja Narva-Jõesuu Linnavalitsus.

| | Jõhvi vald | Narva-Jõesuu linn | Toila vald |
|-------------------------|------------|-------------------|------------|
| Kohalikud omavalitsused | 1 | 1 | 1 |
| Ettevõtted | 9 | 5 | 20 |
| MTÜ-d ja SA-d | 5 | 5 | 10 |
| KOKKU | 15 | 11 | 31 |

Tabel 1. Tegevusgrupi liikmed, 17.06.2025.

1.2. Kirderanniku Koostöökogu tegevuspiirkonna kirjeldus

1.2.1. Territoorium ja rahvastik

KIKO tegevuspiirkond hõlmab alates 28.11.2025 kahte Ida-Viru maakonna omavalitsuse territooriumi, uuel strateegiaperioodil neist ühte vaid osaliselt. Seoses perioodi 2023-2027 muudatustega, ei saa tegevuspiirkonda enam kuuluda valdade asustusüksused, mis kuuluvad linnalisse asustuspiirkonda. Kuna Jõhvi vald sisaldab endas ka linnalisi asustuspiirkondi, siis jäävad KIKO tegevuspiirkonnast uuel perioodil välja Jõhvi vallas asuvad Jõhvi linn, Jõhvi küla ning Järve küla.

Kuna eelmisel strateegiaperioodil (2015-2022) kuulusid tegevuspiirkonda ka eelmainitud linnalised piirkonnad, on praegusel perioodil oluliselt vähenenud tegevuspiirkonna elanike arv. Tulenevalt muudatustest, mida KIKO kui tegevuspiirkond ei ole ise saanud mõjutada, jääb tegevuspiirkonna elanike arv uuel perioodil alla LEADER-määruses nõutud 10 000 elaniku piiri.

Tegevuspiirkonna pindala on 785 km².

Tegevuspiirkonna arvestuse aluseks olev elanike arv:

| Vald | Asustusüksused (maalised ja väikelinnalised) | Elanike arv (01.01.2022) ¹ |
|-------------------|--|--|
| Jõhvi vald | Edise küla, Kahula küla, Kose küla, Kotinuka küla, Linna küla, Pajualuse küla, Pargitaguse küla, Pauliku küla, Puru küla, Sompa küla, Tammiku alevik | 1090 |
| Narva-Jõesuu linn | Arumäe küla, Auvere küla, Hiiemetsa küla, Hundinurga küla, Kudruküla, Laagna küla, Meriküla, Mustanina küla, Narva-Jõesuu linn, Olgina alevik, Peeterristi küla, Perjatsi küla, Pimestiku küla, Puhkova küla, Sinimäe alevik, Sirgala küla, Soldina küla, Sõtke küla, Tõrvajõe küla, Udria küla, Vaivara küla, Viivikonna küla, Vodava küla | 4175 |
| Toila vald | Altküla, Amula küla, Kaasikaia küla, Kaasikvälja küla, Kabelimetsa küla, Kohtla küla, Kohtla-Nõmme alev, Konju küla, Kukruse küla, Martsa küla, Metsamägara küla, Mõisamaa küla, Ontika küla, Paate küla, Peeri küla, Päite küla, Pühajõe küla, Roodu küla, Saka küla, Servaääre küla, Toila alevik, Täkumetsa küla, Uikala küla, Vaivina küla, Valaste küla, Vitsiku küla, Voka küla, Voka alevik | 3812 |
| | | 9077 |

¹ Statistikaamet, 01.01.2022.

KIKO tegevuspiirkond on koos tegutsenud alates 2006. aastast ning omab tugevat kultuurilist sidet ja kasvavat koostegutsemise tahet. Tegevuspiirkonnas on edukalt ellu viidud kahe EL programmiperioodi LEADER-strateegiad ning tegevusrühma võimekus ei ole muudatuste tõttu kannatanud.

Lisaks tihenunud sidemetele tegevuspiirkonna kogukonna, ettevõtlussektori ja organisatsioonide vahel, eristub KIKO oluliselt ülejäänud Eestist ja teiste kohalike tegevusrühmade territooriumist rahvastiku koosseisu poolest, sest suur osa elanikest on mitte-eestlased. Vähene eesti keele oskus muudab peaaegu võimatuks eestikeelse meediaruumi jälgimise ning sellest tulenevalt on levinud ka usaldamatus riigi ja selle institutsioonide vastu. Vähe integreeritud elanikkonna osa on mõnel välisriigil kergem riigivastastes tegevustes ära kasutada Eesti siseasjadesse sekkumise huvi korral. Seega on väga oluline puuduliku keeleoskusega elanikkonna osa sidumine muu Eestiga ning KIKO tegevusrühmal on selle sidususe ja usalduse loomisel piirkonnas suur roll. Venekeelse elanikkonna kaasamine LEADER-tegevustesse on nõudnud ja nõuab tegevusrühmalt jätkuvalt suuri jõupingutusi, kuid Kirderanniku Koostöökogu pikaajase töö tulemusel on õnnestunud aasta-aastalt jõuda aina rohkemate venekeelsete ettevõtjate ja kolmanda sektori esindajateni. Uuel perioodil on kavas tihedam info edastamine ja kogukondade kaasamine nii eesti- kui venekeelse kogukonna seas.

Lisaks on piirkonnas ettevõtlusaktiivsus võrreldes ülejäänud Eestiga väga madal, mida saab siduda muust rahvusest elanike suure osakaaluga ning nende kultuurilise tausta ja hoiakute erinevusega. Seega on ettevõtluse toetamine, sh LEADER-projektitoetuse abil, piirkonnas olulise tähtsusega, et tõsta ettevõtlusaktiivsust, aga ka selleks, et suurendada usaldust riigiinstitutsioonide ja nendelt saadava abi ning toetuste vastu

Eelnevat arvesse võttes on oluline käsitleda Kirde-Eestit, sh Kirderanniku tegevuspiirkonda, kõrgendatud tähelepanu vajava piirkonnana ka LEADER-tegevuses, kuna ta eristub ülejäänud Eestist kultuurilis-etnilise eripära ja mitmete teiste näitajate (ettevõtlusaktiivsus, tööpuudus, keskmine sissetulek elaniku kohta, elukvaliteet, julgeoleku küsimused jne) poolest ning piirkond vajab arenemiseks oluliselt suuremat pingutust, võrreldes teiste piirkondadega Eestis.

Eelnevat arvesse võttes ja teades, et Kirderanniku Koostöökogul on olemas pikaajaline kogemus ja oskusteave ning liikmete ja juhtkonna tahe piirkonna arendamiseks, on KIKO tegevuspiirkond suurusel, mille elanike arv jääb alla 10 000, põhjendatud. Samuti aitab see vältida olukorda, kus KIKO piirkonda arendataks territoriaalses koosluses, millel puudub ühine ja tugev majanduslik, kultuuriline ning sotsiaalne sidusus.

Piirkonna rahvastiku muutused ja trendid

Sarnaselt 2015-2022 strateegiaperioodile eelnenud aastatele, on KIKO tegevuspiirkonna rahvastik jätkanud vähenemist ka perioodil 2015-2022. Pigem on rahvastiku vähenemine kiirenenud.²

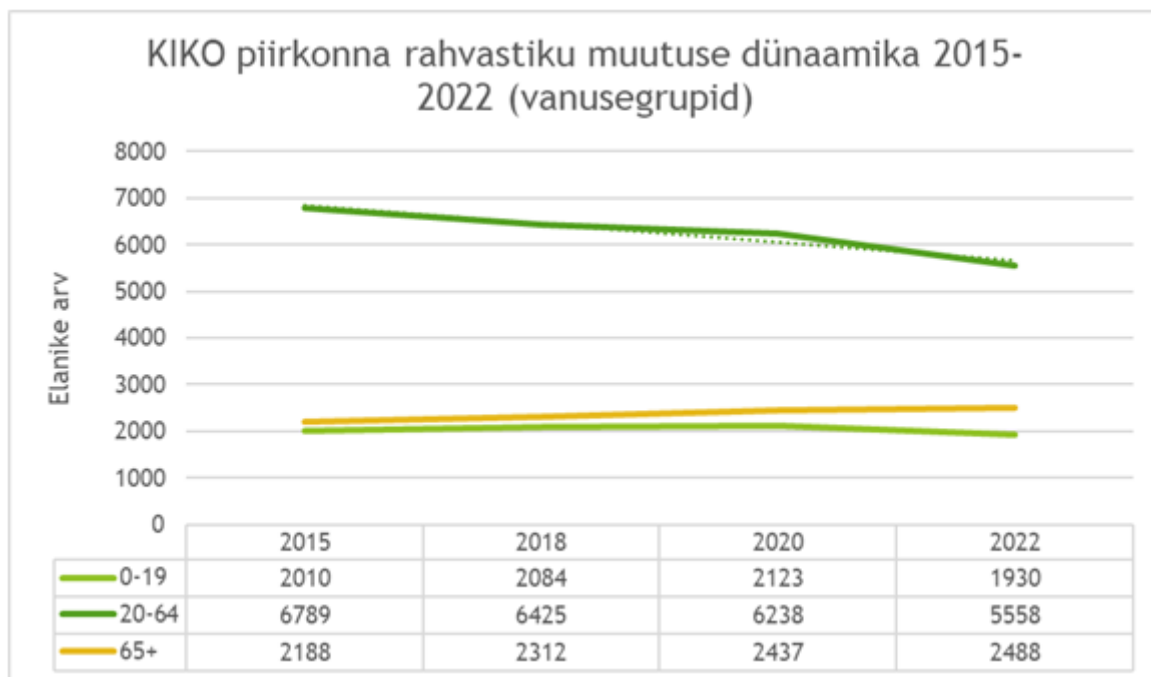
Kuna Statistikaameti poolt avaldatav statistika võimaldab üldjuhul eraldada andmeid haldusüksuse järgi ning vallasistest linnade lõikes, kuid ei anna statistikat asustusüksuste/külade lõikes (sh ka linnaliste külade), on analüüsi aluseks olevas statistikas kajastatud üldjuhul Toila ja Jõhvi valla andmeid koos linnaliste küladega (Järve küla ja Jõhvi küla).

² Siin ja edaspidi on hetkeolukorra analüüsis võrdlevate andmete olemasolu korral võetud aluseks ajavahemik 2015-2022 (eelmine strateegiaperiood). Võrdlevate andmete puudumise korral on ajavahemikku lühendatud.

2015. aastal elas Jõhvi vallas (v.a. Jõhvi linn), Narva-Jõesuu linnas ja Toila vallas 10 987 elanikku. Aastaks 2022 on elanike arv vähenenud 1011 elaniku võrra (keskmiselt 145 inimese võrra aastas) 9976 elanikuni. Sealjuures on piirkonna tõmbekeskuse - Jõhvi linna - rahvastiku vähenemine peatunud ja viimased aastad on kaasa toonud mõningase Jõhvi linna rahvastiku kasvu.

| Piirkond | 2015 | 2022 | Muutus (arv) | Muutus (%) |
|---------------------------------------|---------------|--------------|---------------|--------------|
| Eesti | 1 314 870 | 1 331 796 | 16 926 | 1,6% |
| Ida-Viru maakond | 144 941 | 132 736 | -12 205 | -8,4% |
| Jõhvi linn | 10 409 | 10 481 | 72 | 0,7% |
| Jõhvi vald (v.a linn) | 1 604 | 1 466 | -138 | -8,6% |
| Narva-Jõesuu linn | 4 523 | 4 175 | -348 | -7,7% |
| Toila vald | 4 860 | 4 335 | -525 | -10,8% |
| KIKO (sh. Jõhvi ja Järve küla) | 10 987 | 9 976 | -1 011 | -9,2% |

Tabel 2: KIKO ja võrdluspiirkondade elanike muutuste dünaamika (Statistikaamet, 01.06.2022).



Joonis 1: Rahvastiku muutuse dünaamika KIKO piirkonnas vanusegrupiti 2015-2022 (Statistikaamet, 01.06.2022).

- **Vanusegrupis 0-19** on rahvastiku vähenemine võrreldes eelmise perioodiga aeglustunud. Viimase 7 aasta jooksul on vanusegrupp kahanenud 4% võrra (eelneval referentsperioodil 2005-2015 oli kahanemine 24%). Kõige kiiremini on vanusegrupp kahanenud Toila vallas (-8,8%), sellele järgneb Narva-Jõesuu linna territoorium (-2,7%) ning Jõhvi valla territooriumil on vanusegrupp kasvanud 25 inimese võrra (+8,1%).
- **Vanusegrupis 20-64** on kahanemine olnud kõige suurem. Kokku on vanusegrupp kahanenud rohkem kui 1200 inimese võrra (-18,1%). Valdade vahelised erisused on väikesed: Jõhvi vald -18,1%, Narva-Jõesuu vald -18,7% ja Toila vald -17,6%. Antud vanusegrupis on trendiks pigem kahanemise kiirenemine.
- **Vanusegrupis 65 ja vanemad** on vastavalt ootustele toimunud kasv.

Sündide arv KIKO piirkonnas langeb ja surmade arv tõuseb, mille tulemusena on loomulik iive trendina negatiivne ning süvenev.

Piirkonna rahvastiku kahanemist soodustab ka negatiivne rändesaldo. Samas on rändesaldo trend liikumas pigem positiivses suunas, mis on võrreldes eelmise strateegiaperioodiga kaasa toonud rahvastiku vähenemise aeglustumise (2015, -93 elanikku; 2021, -42 elanikku).

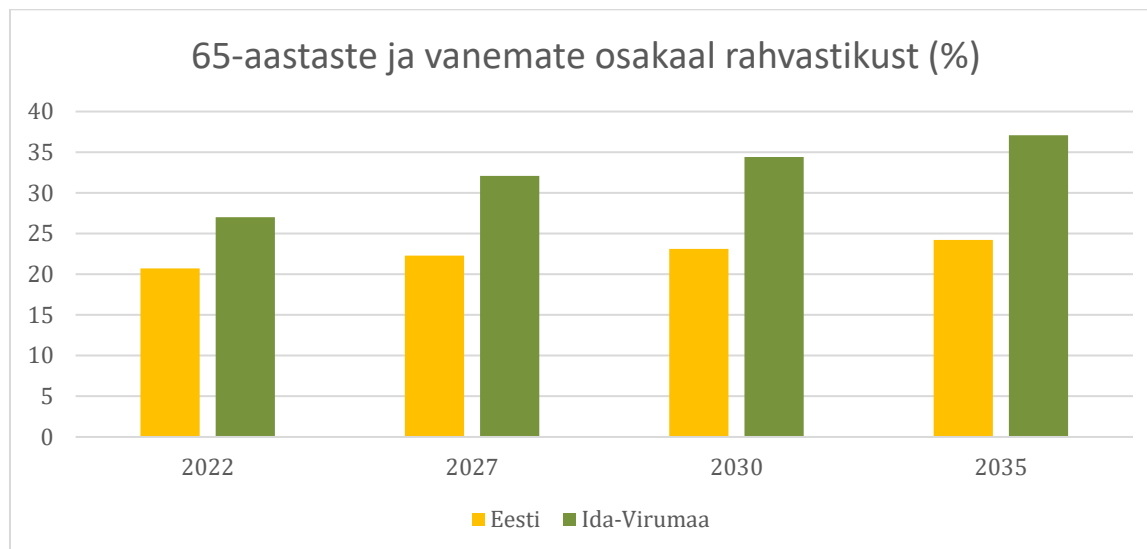
Statistikaameti rahvastikuproгноosi järgi jätkab Ida-Viru maakonna rahvastik vähenemist kiirenevas tempos. Sealjuures jätkub noorte ja tööealiste osakaalu vähenemine kogu rahvastikust ning oluliselt suureneb vanemaaliste osakaal. Rahvastiku vähenemise tempo on küll aeglustunud, kuid noorte ja tööealiste osakaal kogu rahvastikust jätkab siiski vähenemist määral, mis mõjutab piirkonna arengut ja suurendab survet tööturule.

Sotsiaalsed riskirühmad ja sotsiaalne kaasatus

KIKO tegevuspiirkonna olulisemate sotsiaalsete riskirühmade hulka kuuluvad üle 65-aastased, puuetega inimesed ning suure hoolduskoormusega inimesed. Sotsiaalsesse riskirühma kuuluvatel

inimestel on suurem risk jääda välja ühiskonnaelust ning mitte omada ligipääsu tegevustele, mis aitaksid neil elada täisväärtuslikku elu.

Statistikaameti rahvastikuproгноosi põhistsenaariumi järgi suureneb Eestis 2035. aastaks 65-aastaste ja vanemate osakaal 24,2% rahvastikust, sealjuures Ida-Viru maakonnas 37,1% rahvastikust.



Joonis 2: Rahvastikuproгноos: 65-aastaste ja vanemate osakaal rahvastikust (Statistikaamet, 01.03.2023).

65-aastaste ja vanemate vanusegrupi kasv on toimunud ka KIKO piirkonnas. 2022. aastal oli KIKO piirkonnas 65-aastaste ja vanemate osakaal 24,9% piirkonna rahvastikust (2015. aastal 19,9%). Rahvastiku vananemine on toonud kaasa suurema hooldusvajaduse ning vajaduse mõelda rohkem eakate kaasamisele.

Puuetega inimeste osakaal rahvastikust on Eestis ja Ida-Viru maakonnas viimastel aastatel pigem vähenenud ja 2022. aastal oli neid vastavalt 10,1% (Eesti) ja 15,9% (Ida-Virumaa). Analüüsid näitavad, et puuetega inimestest osalevad tööhõives vaid pooled ning 28,4% puuetega inimestest ohustab vaesus või sotsiaalne tõrjutus, samas kui puueteta inimestest ohustab see 17,8%.³

KIKO tegevuspiirkonnas elas 1.01.2022 seisuga 2484 puuetega inimest, kes moodustasid 12,1% piirkonna rahvastikust. Tegemist on mõnevõrra väiksema osakaaluga kui Ida-Virumaal tervikuna, kuid see on siiski suurem kui Eesti keskmine. Üle 65% KIKO piirkonna puuetega inimestest on vanemad kui 65 aastat ja 30% puuetega inimestest on vanuses 16-64.⁴

Vanus ja puue on mõlemad tugevalt seotud inimeste terviseseisundiga. 17,1% Ida-Virumaa elanikest (vanuses 16+) peab oma terviseseisundit halvaks või väga halvaks. Kuigi nende elanike osakaal on viimaste aastate jooksul vähenenud, on tegemist siiski Eesti keskmisest (12,9%) oluliselt suurema osakaaluga. 37,1% Ida-Virumaa elanikest toovad välja, et nende igapäevategevused on suurel või mõningal määral piiratud tulenevalt nende terviseseisundist. Kõige enam peavad oma igapäevaelu terviseseisundist tulenevalt piiratuks 65-aastased ja vanemad, seda arvab ligi 60% antud vanuserühmast.⁵

Lisaks eakatele ja puuetega inimestele, on sotsiaalse kaasatuse riskirühmas hoolduskoormusega inimesed. Elanikkonna hoolduskoormuse uuringu andmetel tegeleb mõne teise inimese

³ <https://ec.europa.eu/social/main.jsp?catId=1137&langId=et>

⁴ <https://epikoda.ee/spetsialistile/statistika>

⁵ Statistikaamet, 31.03.2023

hooldamisega 15% vähemalt 16-aastastest Eesti elanikest, sealjuures maakonniti on hooldajate osakaal suurim Ida-Viru maakonnas (23%). Eristades hooldajate seas leibkonnasiseseid hooldajaid⁶ ja väljaspoolt leibkonda pärit hooldajaid⁷, on nende osakaal mõlemas kategoorias samuti kõrgeim Ida-Viru maakonnas (vastavalt 10% ja 16%).⁸

Hoolduskoormus võib olla oluliseks takistuseks tööturul osalemisel, mõjutada toimetulekut ning tekitada või suurendada sotsiaalsed tõrjutust.

Peamised järeldused

- ❖ KIKO piirkonna rahvastik jätkab vähenemist ja elanikkond vananeb kiirenevas tempos. Erinevalt teiste vanusegruppide elanikkonna kahanemisest, on 65 ja vanemate vanusegrupis toimunud elanikkonna kasv.
- ❖ Aktiivne elanikkond (20-64) väheneb kõige kiiremini, mis avaldab mõju kogu piirkonna arengule. Võrreldes eelmise perioodi andmetega on tööealiste (20-64) vanusegrupi langustrend pidev ja järsem.
- ❖ Noorima vanusegrupi (0-19) vähenemine on aeglustunud, mistõttu muutub üha olulisemaks pakkuda peredele ja noortele tegevusi ning toetada töökohtade säilimist ja loomist, et ei toimuks edasist piirkonnast lahkumist.
- ❖ Positiivsena saab välja tuua, et rändesaldo on trendina pigem paranev. Kuna KIKO piirkonna näol on tegemist keskuste ja linnalähedase atraktiivse piirkonnaga, võib see olla sisseerandajatele atraktiivne elukoht. Oluline on jätkuvalt parandada teenuste kättesaadavust ja elukeskkonna atraktiivsust piirkonna elanikele.
- ❖ KIKO piirkonnas on Eesti keskmisest suurem osakaal sotsiaalses riskirühmadesse kuuluvaid elanikke. Arvestades rahvastikutrende ning vanusegruppide tervisenäitajaid, võib arvata, et KIKO piirkonnas nende riskirühmade osakaal pigem suureneb, mis toob kaasa suurema hoolduskoormuse ning tõstab sotsiaalsete oskuste ja kontaktide vähenemise riski. Sellest tulenevalt on vaja teha jõupingutusi riskirühmade toetamiseks ja vajaduste täitmiseks, et tagada nende heaolu, väärikas vananemine ning kaasatus ühiskonda.

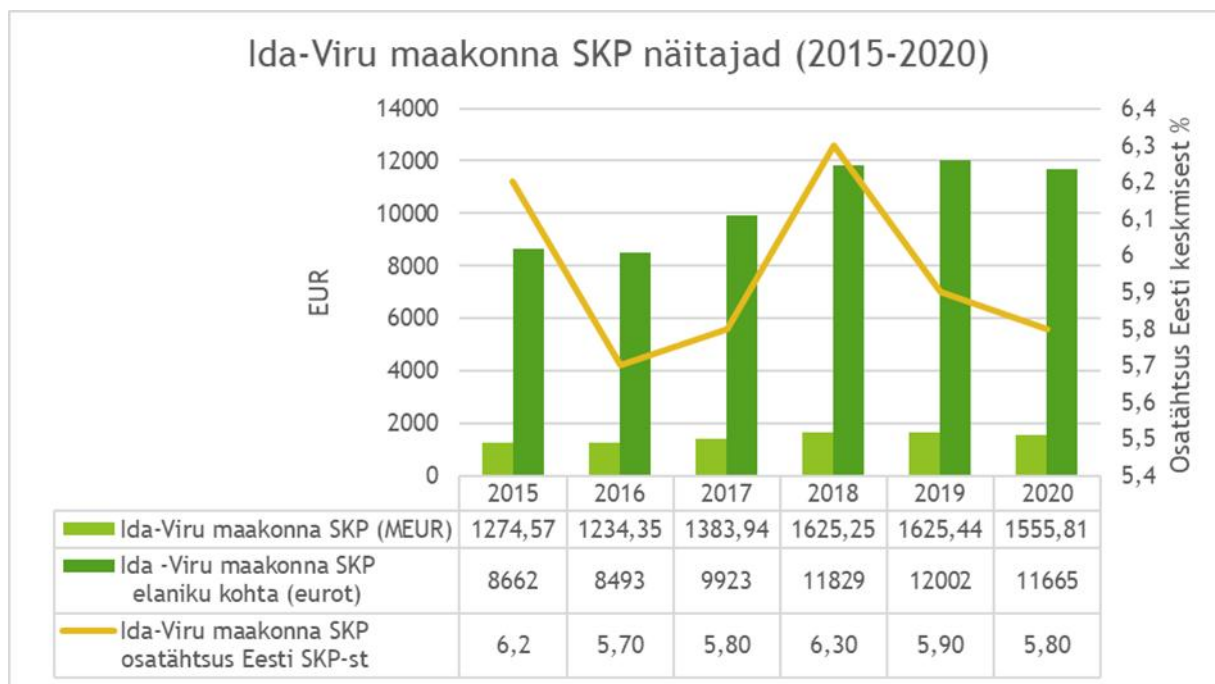
1.2.2. Majandus

Põhiandmed sisemajanduse koguprodukti kohta on esitatud maakonnapõhiselt. Kuna KIKO piirkond asub Ida-Viru maakonna tõmbekeskuste ja suuremate linnapiirkondade vahetus läheduses, on nende piirkondade majandused omavahel tihedalt seotud.

⁶ Leibkonnas hooldajate hulka arvestatakse siinkohal nii inimesed, kes hooldavad ainult leibkonnaliiget/liikmeid, kui need, kes hooldavad samaaegselt nii leibkonnaliiget/liikmeid kui ka väljaspool leibkonda elavat inimest.

⁷ Väljaspool leibkonda hooldajate hulka arvestatakse siinkohal nii inimesed, kes hooldavad ainult väljaspool leibkonda elavat inimest/inimesi, kui need, kes hooldavad samaaegselt väljaspool leibkonda elavat inimest/inimesi ja leibkonnaliiget/liikmeid.

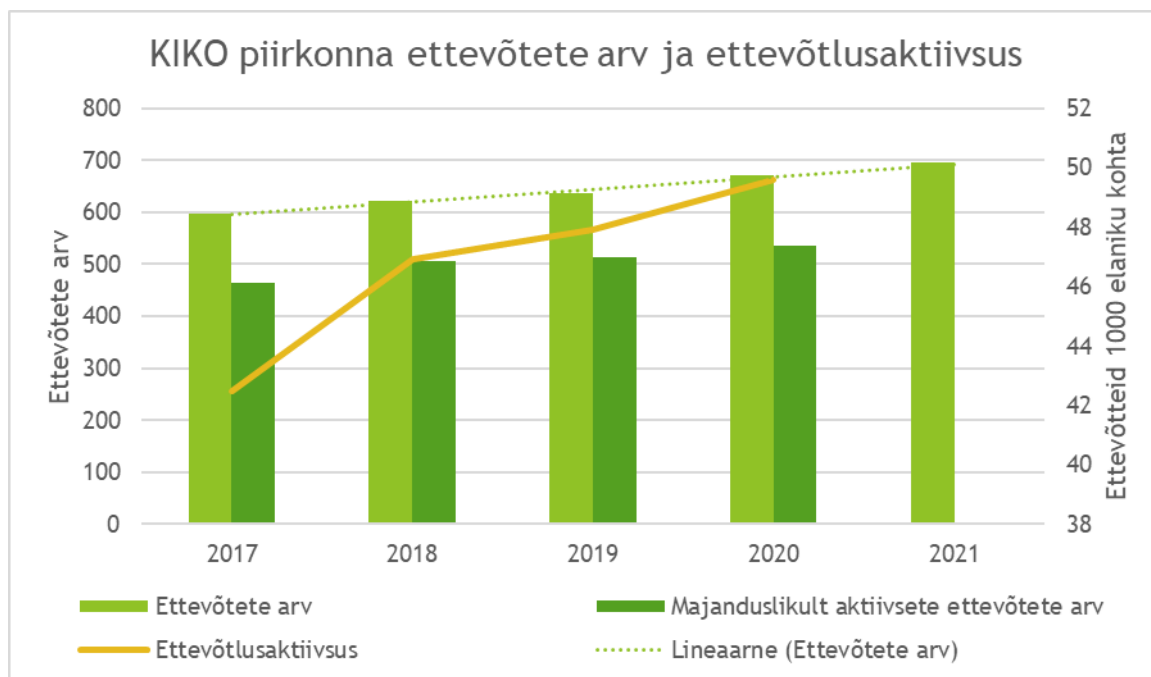
⁸ Elanikkonna hoolduskoormuse uuring, Turu-Uuringute AS, 2022 <https://www.sm.ee/uudised-ja-pressiinfo/andmed/uuringud-ja-analuusid#sotsiaalvaldkonna-uuringud-ja-analsid>



Joonis 3: Ida-Viru maakonna SKP jooksevhindades, SKP elaniku kohta ja SKP osatähtsus Eesti SKP-st (Statistikaamet, 01.06.2022).

Eelnevates piirkonna analüüsides on välja toodud seos Ida-Viru maakonna SKP ja maailmaturu naftahinna vahel. Ka aastatel 2015-2020 on antud seos selgelt nähtav, mis tähendab, et maakonna majandus on endiselt tugevalt sõltuv põlevkivisektorist. Arvestades 2020. aasta tervishoiukriisi ja 2022. aasta Venemaa agressiooni tõttu tekkinud hinnahüppeid (sealhulgas naftahinna hüppelist kasvu), ei ole selles osas ette näha suuremaid muutusi. Samas on vaja KIKO piirkonnas jätkuvalt soodustada majanduse mitmekesistamist ja lisandväärtuse tõstmist.

Võrreldes viimase 15 aasta andmeid, on Kirde-Eesti, sh. Ida-Viru maakonna, SKP osakaal Eesti SKP-st jätkuvalt vähenenud. Sama kehtib ka teiste Eesti piirkondade kohta, välja arvatud Põhja-Eesti, kuna sinna on koondunud suurem osa Eesti majandustegevusest. Samas on viimase 10 aasta jooksul näha languskõvera aeglustumist ning viimase 5 aasta trendijoon on pigem positiivne.



Joonis 4: Ettevõtete arv ja ettevõtlusaktiivsus KIKO piirkonnas (Statistikaamet, 01.06.2022).

Ettevõtete arv on viimastel aastatel KIKO piirkonnas pidevalt kasvanud ning majanduslikult aktiivsete ettevõtete osakaal on püsinud võrdlemisi stabiilsena (umbes 80%).

Kui vaadelda KIKO piirkonna arengut viimasel viiel aastal uue strateegiaperioodi tegevuspiirkonna piires, on ettevõtlusaktiivsus oluliselt kasvanud (+17%). Kasv on suurem nii Eesti keskmisest (+8%) kui Ida-Viru maakonnast, kus on näha hoopis ettevõtlusaktiivsuse kahanemist (-13%).

Samas KIKO piirkonna elanikud ise peavad madalat ettevõtlusaktiivsust endiselt üheks suurimaks probleemiks seoses piirkonna arenguga. Lisaks ettevõtlusaktiivsusele on probleemiks ka ettevõtjate vähene ambitsioonikus ja innovaatsilisus.⁹

Suurem osa ettevõtetest on registreeritud osaühingutena (75,8%) ja füüsilistest isikutest ettevõtjatena (FIE, 22,2%). Suuremas osas ettevõtetes (93%) töötab alla 10 inimese, mis on sarnane Eesti ja Ida-Viru maakonna keskmisega (95%) või isegi mõnevõrra väiksem.

Turism on seotud mitmete ettevõtlusvaldkondadega ning kõik KIKO piirkonna omavalitsused peavad turismi jätkuvalt oluliseks valdkonnaks. Ida-Virumaal on tegutsev turismiklaster, mille turundustegevused on viimastel aastatel Ida-Virumaa nähtavust suurendanud, andes oma panuse piirkonna maine tõstmise. Lisaks peavad piirkonna omavalitsused oluliseks ettevõtluskoostöö arendamist, seda eriti turismivaldkonnas.

Aastate 2020-2021 tervishoiukriisi ja 2022. aasta Venemaa agressiooni tulemusel on piirkonnas vähenenud külastuste arv, sealjuures eelnevalt prioriteediks seatud Venemaa suunalt. Seega on oluline külastusteenuste ümberkujundamine vastavalt siseturistide ning uute välissihtturgude (Soome ja Läti) ootustele ning liikuda edasi ühiste turundustegevustega. Osaliselt on maakonna tasandil ümbersuunitlemine toimunud, sest majutatud siseturistide arv jõudis 2021. aastal pea

⁹ KIKO piirkonna ettevõtete, MTÜ-de ja KOV-de seas läbiviidud veebiküsitlus, mai 2022.

samale tasemele aastaga 2019 ning ületas selle taseme 2022. aastal (kasv 3%)¹⁰. Samas oli kasv väiksem kui Eesti keskmine, mis tähendab, et siseturistid vajavad piirkonda tulemiseks lisamotivatsiooni. Välisturgude osas on maakonnas pöörõhk asetatud Soomele.

Peamised järeldused

- ❖ Ida-Viru (sh. KIKO piirkonna) SKP ja lisandväärtus kasvab, kuid olulist muutust võrreldes Eesti keskmise ja osakaaluga Eesti SKP-st toimunud ei ole.
- ❖ Piirkonna töötasu on jätkuvalt Eesti keskmisest oluliselt madalam, suuremat muutust viimaste aastatega toimunud ole. Brutopalk kasvab Eesti keskmisega samas tempos. Kuna piirkonnas ei ole veel piisavalt kaasaegseid hästi tasustatud töökohti, võib see kaasa tuua noorte spetsialistide lahkumise või piirkonda mitte-tulemise.
- ❖ Piirkonna jaoks olulise turismisektori näitajad on viimasel ajal maailmas toimunud sündmuste tõttu langenud, ära on langenud oluline Venemaa turg ja ka muude välisriikide külastajad. Kuigi piirkond on end ümber suunitlemas Eesti turule ning välisturgudest ka Soome turule, tuleb sellel suunal edasi tegutseda ning luua tooteid/teenuseid, mis sobivad üheaegselt nii sise- kui välisturistidele.
- ❖ KIKO piirkonnas on ettevõtete ja majanduslikult aktiivsete ettevõtete arv kasvanud. Samuti on trendiks ettevõtete lisandumine.
- ❖ KIKO piirkonna ettevõtlusaktiivsus on Eesti keskmisest madalam, kuid ettevõtlusaktiivsus kasvab jõudsalt. Seda hoolimata asjaolust, et Ida-Viru maakonna osas on näha pigem ettevõtlusaktiivsuse langust. Oluline on ettevõtlikkusega seonduvaid toetusi ja võimalusi veelgi rohkem elanikkonnani viia.

1.2.3. Avalikud teenused ja kodanikuühiskond

Haridus

KIKO piirkonna omavalitsustes on 6 alusharidust pakkuvat haridusasutust 49 rühmaga.¹¹ Alusharidust saavate laste arv on viimase strateegiaperioodi jooksul kõikunud vahemikus 710 – 780 last. Hoolimata negatiivsest iibest ja prognoosidest, ei ole viimase 7 aasta jooksul toimunud alusharidust saavate laste arvu vähenemist. Pigem on trendiks laste arvu väike kasv, mis on kooskõlas rahvastikuanalüüsiga, mis näitas rahvastiku kahanemise aeglustumist nooremas vanusegrupis. Üldharidust pakuvad KIKO piirkonna omavalitsustes 5 põhikooli ja 2 gümnaasiumit. Jätkunud on väike kasvutrend üldharidusasutustes õppijate arvus (2015: 1941 õpilast, 2021: 2072 õpilast) ning vähemalt siiani ei ole prognoositud langustrend realiseerunud. Kindlasti tuleb aga arvestada võimalike langustega, kui rahvastiku vähenemine jätkub ning rändesaldot ei suudeta positiivseks muuta.

Huviharidust pakkuvaid huvikoole on KIKO piirkonna omavalitsustes 2021/2022 õppeaastal 9, millest suurem osa (6) asub Jõhvi vallas (kõik Jõhvi linnas). Huviharidust pakutakse nii muusika-, kunsti-, spordi-, tehnika kui üldkultuuri (sh keeleõppe) valdkondades.

Viimastel aastatel on pärast varasemat pidevat kasvu hakanud õppurite arv huvikoolides kahanema – 2015: 1055 õpilast, 2019: 1279 õpilast ja 2021: 1079 õpilast. See võib tuleneda

¹⁰ Statistikaamet (01.04.2023)

¹¹ EHIS (01.06.2022)

asjaolust, et huvitegevusega on hakanud tegelema ka muud organisatsioonid peale huvikoolide (erinevad mittetulunduslikud ja kogukondlikud ühendused ning huviringid üldhariduskoolide juures) ning LEADER- ja muid toetusi on huvitegevuse mitmekesistamiseks saanud organisatsioonid, mis pole ametlikult huvikoolid.

Mitmekesine huvitegevus ja selle võimaldamine piirkonna elanikele on oluline atraktiivse elukeskkonna osa, ükskõik, kas seda pakuvad huvikoolid, piirkonna muud organisatsioonid või korraldatakse kogukonna poolt omaalgatuslikult.

Kultuur, sport ja vaba aeg

KIKO piirkonnas korraldavad kultuuri- ja vabaaja tegevusi mitmed huvikeskused ning elanikel on olemas võimalused kultuuri- ja sporditegevuseks ning vaba aja sisukaks veetmiseks. Mitmed objektid vajavad värskendamist, kuid üldine infrastruktuur on olemas.

KIKO piirkonna elanike hulgas läbiviidud küsitluse andmetel peavad piirkonna inimesed probleemiks, et kogukonnad ei käi koos, eriti pärast COVID-19 pandeemiat, ning mitmel pool on kogukonnad mingil määral lõhestunud. 2017. aasta haldusreformi järgselt ei ole tekkinud uut identiteeti ning mõned kogukonnad on rohkem isoleerunud kui enne.¹²

Kuigi kõikides omavalitsustes on olemas rahvamajad, kus eri huvigrupid saavad koos käia ja vabaaja tegevusi korraldada, peetakse kooskäimiskohtade vähesust siiski probleemiks. Eriti tuntakse puudust multifunktsionaalsetest kooskäimiskohtadest.¹³

Lisaks erinevatele kultuuri- ja vabaajakeskustele toimivad KIKO piirkonna omavalitsustes ka noortekeskused, mille eesmärgiks on noorsootöö korraldamine ja noorte aktiveerimine: Jõhvi Avatud Noortekeskus, Toila valla Spordi- ja Kultuurikeskus (noortekeskused Voka alevikus, Kohtla-Nõmme alevis ja Järve külas) ja Narva-Jõesuu Noortekeskus.

Eelnevalt mainitud trend, et huvikoolides õppijate arv on viimastel aastatel jäänud väiksemaks, võib olla osaliselt põhjustatud ka noortekeskuste aktiivsest tööst noorte vabaaja ja huvitegevuse koordineerimisel, sest noortekeskuste tegevustes osalejad ei kajastu huvikoolides õppijate statistikas.

Piirkonnas peetakse noortele suunatud tegevuste hulka üldjuhul heaks ning viimastel aastatel on tegevused muutunud mitmekesisemaks ja atraktiivsemaks. Noorsootööga seotud probleemiks peetakse pigem noorte vähest kaasatust neile suunatud tegevuste planeerimisel. Lisaks on probleemiks noorte passiivsus ja omaalgatuslike tegevuste vähesus. Sealjuures arvatakse, et noorte vähene kaasamine neile suunatud tegevuste arendusse süvendab passiivsust, kuna tegevused ei pruugi alati lähtuda noorte soovide ja vajadustest.¹⁴

Kolmas sektor ja kodanikuühiskond

Kolmanda sektori organisatsioonide (mittetulundusühingud ja sihtasutused) arv on viimastel aastatel KIKO piirkonnas pigem kasvanud – 2016. aastal 265 ja 2022. aastaks 480.

¹² KIKO piirkonna ettevõtete, MTÜ-de ja KOV-de seas läbiviidud veebiküsitlus, mai 2022.

¹³ Fookusgrupi intervjuud, juuni 2022.

¹⁴ KIKO piirkonna ettevõtete, MTÜ-de ja KOV-de seas läbiviidud veebiküsitlus, mai 2022, ja fookusgrupi intervjuud, juuni 2022.

Kolmanda sektori organisatsioonide juurdekasvule on kindlasti kaasa aidanud kõikides KIKO piirkonna omavalitsustes jagatavad kogukonna- ja mittetulundussektori toetused, sest kolmanda sektori üheks suurimaks probleemiks on ressursside vähesus.

KIKO piirkonna kõik omavalitsused on oma arengukavades kinnitanud kolmanda sektori olulisust piirkonna arengus. Samas on KIKO piirkonnas läbiviidud küsitluses välja toodud, et avalik sektor võiks anda kolmandale sektorile üle rohkemate kohalike teenuste ja tegevuste korraldamise.¹⁵

Suurimaks probleemiks kolmanda sektori ja kodanikuühiskonna arendamisel KIKO piirkonnas peetakse aktiivsete kogukonnaliikmete ja eestkõnelejate väsimist ning ressursside (rahalise-, taristu- ja inimressursi) puudust. Lisaks peetakse probleemiks koostöösoovi ja kogukonnatunde vähesust.¹⁶

Peamised järeldused

- ❖ KIKO piirkonnas pakuvad kõik omavalitsused alus-, üld- ja huviharidusteenuseid.
- ❖ Lasteaialaste ja kooliõpilaste arv ei ole langenud, kuigi sellist trendi on eelnevad analüüsid ennustanud.
- ❖ Huvihariduses osalevate õpilaste arv on hakanud langema. Kuna huvitegevusi pakuvad üha enam ka kohalikud kultuuri- ja noortekeskused, võib see olla tingitud huvitegevuste pakujate ringi laienemisest. Oluline on jätkata koostööd erinevate piirkondade ja asutuste vahel.
- ❖ Noorsootööga tegeletakse piirkonna kõikides omavalitsustes, kuid probleemiks on noorte passiivsus ja vähene omaalgatus. Probleemina on välja toodud ka noorte vähest kaasamist neile planeeritavate tegevuste arendamisel. Noorte aktiveerimisel tuleb rohkem mõelda nende kaasamise ja koostöö peale.
- ❖ MTÜ-de arv on erinevalt eelnevast perioodist kasvanud ja kõik omavalitsused on loonud lahendused kolmanda sektori toetamiseks.
- ❖ Piirkonnas on mitmeid kultuuri-, rahva- ja seltsimaju, samas tuuakse välja, et kooskäimiskohti ei ole piisavalt. Kooskäimiskohtade arendamisel tuleks toetada pigem multifunktsionaalseid objekte, kus saavad koos tegutseda nii huvi- ja kultuuritegevusega kui mikrotasandil ettevõtlusega tegelevad kogukonna liikmed.

¹⁵ KIKO piirkonna ettevõtete, MTÜ-de ja KOV-de seas läbiviidud veebiküsitlus, mai 2022.

¹⁶ KIKO piirkonna ettevõtete, MTÜ-de ja KOV-de seas läbiviidud veebiküsitlus, mai 2022; fookusgrupi intervjuud, juuni 2022.

1.3. 2015-2022 strateegiaperioodi elluviimise tulemused

Strateegia koostamise ajaks ei ole eelmine strateegiaperiood veel lõppenud, kuna strateegiat pikendati esialgu kahe aasta võrra (üleminekuperiood) ning eeldatavasti pikeneb vana perioodi strateegia rakendamine kuni aastani 2024.

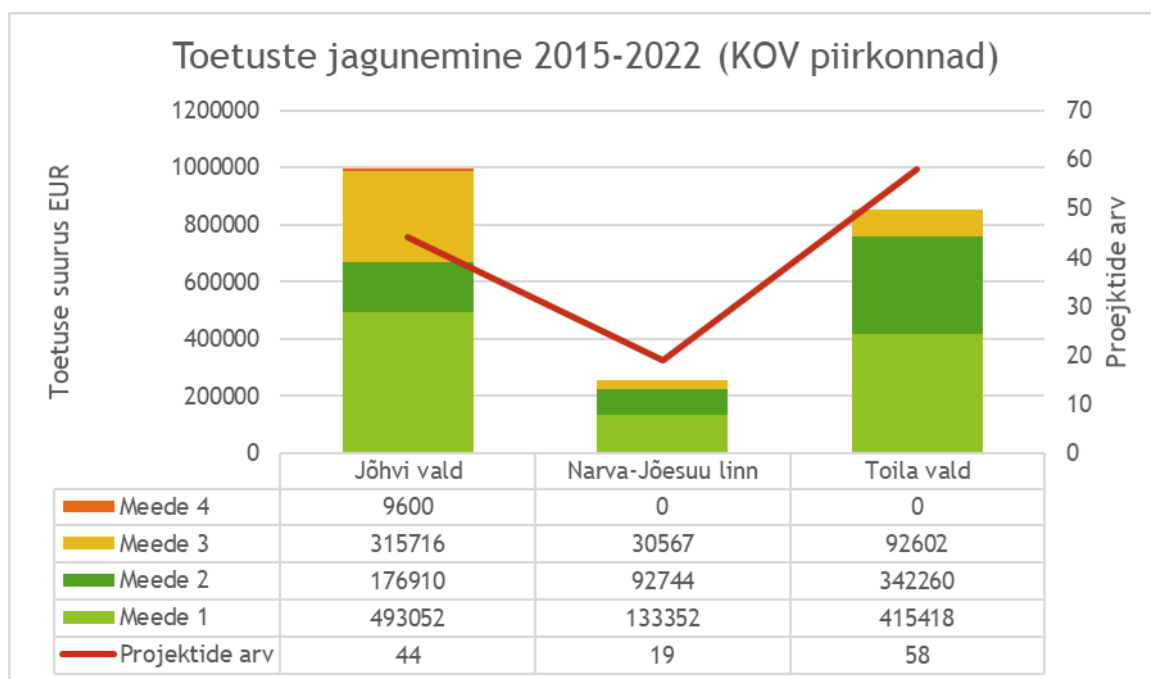
Toetuste rahastamise kohta antakse tulemused 2022. aasta aprilli seisuga, seirenäitajate osas 2022. aasta lõpu seisuga.

2022. aasta aprilli seisuga on aastatel 2015-2022 rahastatud kokku 129 projekti, mis jagunevad 4 meetme vahel.

| Meede | Projekte kokku | Toetusi kokku, EUR |
|--|----------------|--------------------|
| Meede 1 Ettevõtluse arendamine ja kompetentsi tõstmine | 68 | 1 107 519 |
| Meede 2 Elukeskkonna arendamine | 36 | 644 174 |
| Meede 3 Koostöö ja ühistegevuste arendamine | 24 | 447 378 |
| Meede 4 COVID-19 kriisiga toimetuleku toetamise ja selle mõjude vähendamise meede | 1 | 9 600 |
| KOKKU | 129 | 2 208 671 |

Tabel 3: KIKO tegevuspiirkonna 2015-2022 strateegia alusel jagatud toetuste jagunemine meetmete lõikes (2014-2020 LEADER-projektide rakendamise info, aprill 2022).

Toetusi on küsitud ja eraldatud piirkonna kõikide omavalitsuste territooriumitele, aktiivseimateks taotlejateks on olnud Toila vallas asuvad asutused ja organisatsioonid. Kuigi kogusummana on Jõhvi valla territooriumil asuvaid organisatsioone ja ettevõtteid toetatud kõige rohkem, siis elaniku kohta on toetuse summa suurim Toila vallas.



Joonis 5: KIKO tegevuspiirkonna 2015-2022 strateegia alusel jagatud toetuste jagunemine piirkonna omavalitsuste lõikes (2014-2020 LEADER-projektide rakendamise info, aprill 2022).

Valdkondlikult on kõige suurem osa toetustest eraldatud ettevõtete tootmise toetamiseks, arendamiseks ja kaasajastamiseks, millele järgnevad teenuste arendamiseks suunatud toetused.

Strateegia alusel on antud toetusi nii ettevõtetele, kolmandale sektorile kui kohaliku omavalitsuse üksustele. Lisaks on 7 projekti taotlejaks olnud KIKO kui organisatsioon ise. Unikaalseid taotlejaid on olnud 79, sealjuures on ka toetuse saajaid (10), kes on saanud toetust rohkem kui kolmele projektile.

Kuigi KIKO piirkonnas on levinud arvamus, et toetused on pigem suunatud KIKO liikmeskonnale¹⁷, on toetatud taotluste arv mitteliikmete ja liikmete vahel positiivselt kaldu mitte-liikmete poole, seda nii edukate taotluste arvu kui toetuste summa poolest.

Kõige aktiivsemateks taotlejateks on olnud ettevõtted, samas ei ole ettevõtted kasutanud võimalust toetuse saamiseks muudest KIKO meetmetest kui ettevõtlusmeede. Ühe põhjusena on välja toodud omafinantseeringu suurus, mis on sobiv küll ettevõtlustegevuste arendamiseks, kuid võiks olla teistes meetmetes ettevõtetele madalam (sarnasem teiste taotlejatega).¹⁸

1.3.1. Strateegia rakendamise seirenäitajate ülevaade (tulemused, väljundid)

I meede: Ettevõtluse arendamine ja kompetentsi tõstmine

2015-2022 strateegias seati meetmele alljärgnevad sihid.

Tulemusmõõdikud.

¹⁷ KIKO piirkonna ettevõtete, MTÜ-de ja KOV-de seas läbiviidud veebiküsitlus, mai 2022.

¹⁸ Fookusgrupi intervjuud, juuni 2022.

- Lisandunud tooted ja teenused: 17.

Vastavalt seireandmetele on 2022. aasta seisuga strateegia rakendamise tulemusena lisandunud piirkonda 20 uut toodet ja teenust.

- Lisandunud töökohti: 12 (olemas 3 aastat pärast projekti lõppu).

2022. aasta seisuga saab antud tulemust hinnata 20 toetust saanud ettevõtte alusel. Võrreldes toetuse taotlemise aastaga on 3 aastat pärast toetuse väljamakset töökohtade koguarvu kasv +29. Sealjuures on kolmel ettevõttel töökohtade arv kahanenud ja üheksal ettevõttel jäänud samaks. Toetust saanud mikroettevõtted (eespool mainitud 20-st 9) on loonud suhtarvuna rohkem töökohti kui toetust saanud väikeettevõtted.

- Uued ettevõtted: 10 uut ettevõtet.

Vastavalt 2022. aasta seireandmetele on perioodi jooksul toetuse abil loodud 1 ettevõte.

- Toetuse saajad tegutsevad ka 2022. aastal ja saavad tulu.

Toetuse saajate hulgast, kes said toetuse hiljemalt 2022. aasta maikuus (kokku 48 ettevõtet), on 2022. aasta esialgsete majandusnäitajate alusel tegutsevaid ja tulu teenivad ettevõtteid 94% (45 ettevõtet).

Toetuse saanutel (20 unikaalset taotlejat), kellele tehtud viimasest väljamaksest on möödunud 3 aastat, on keskmine käibe kasv võrreldes taotluse esitamise aastaga +41%. 7 ettevõttel on toimunud käibe langus (peamiselt toidlustus- ja majutussektori toetuse saanutel COVID-19 pandeemia tulemusena) ja 12 on toimunud käibe kasv. Käibe kasv toetuse saanud mikroettevõtetes on olnud protsentuaalselt oluliselt suurem kui väikeettevõtetes.

Kokkuvõttes on ettevõtlusmeetme tulemusnäitajad saavutatud ja ka ületatud. Seireandmetele tuginedes võib järeldada, et mikroettevõtetele suunatud toetused on suurema mõjuga.

Väljundmõõdikud.

- Toetatud projektide ja kasu saanud ettevõtete arv.

2022. aasta seireandmete alusel on toetatud 76 projekti (ei ole arvestatud katkestatud projektidega), sealjuures on toetust saanud 49 unikaalset taotlejat (ettevõtet).

II meede: Elukeskkonna arendamine

2015-2022 strateegias seati meetmele alljärgnevad sihid.

Tulemusmõõdikud.

- Lisandunud kogukonnaüritusi: 40 perioodi jooksul.

Meetme raames on pigem toetatud projekte, mis loovad keskkonda kogukondade kooskäämiseks, seetõttu ei ole KIKO otseselt seiranud lisandunud kogukonnaürituste mahtu.

- Lisandunud spordi- ja kultuuriinfrastruktuuri objekte (12) ja olulise tähtsusega teenuste osutamise vahendeid (19).

2022. aasta seisuga on KIKO toetuste abiga lisandunud piirkonda 9 spordi- ja kultuuriobjekti ning 19 taotluse raames on toetatud vahendite soetamist teenuste osutamiseks. Kuna strateegia rakendamine jätkub, võib antud tulemusnäitaja saavutamist pidada realistlikuks.

Väljundmõõdikud.

- Rahastatud projektide arv.

2022. aasta seireandmete alusel on toetatud 40 projekti, sealjuures toetusi jagatud 17 piirkonna kolmanda sektori organisatsioonile.

III meede - Koostöö ja ühistegevuse arendamine

2015-2022 strateegias seati meetmele alljärgnevad sihid.

Tulemusmõõdikud.

- Võrgustike ja partnerluste toimimisaktiivsus.

2022. aasta seisuga on koostööprojektide ja ühisprojektide raames loodud 5 võrgustikku (sealjuures piirkonna ettevõtjate võrgustamine, Viru LEADER võrgustik, Viru toiduvõrgustik, rohelised kogukonnad, loomemajandus). Taotlejad on olnud aktiivsed piirkonnale oluliste teemade populariseerijad (noortega seonduvad tegevused: tehnika, robotika, sport, turism, vabäühenduste ühistegevus jpm).

Toetuste jagamisel on arvesse võetud mõju piirkonna kogukondade aktiivsuse ja koostoime tõstmisse.

Väljundmõõdikud.

- Rahastatud projektide arv ning koolitustel ja üritustel osalejate arv.

2022. aasta seireandmete seisuga on rahastatud 28 projekti ning erinevate projektide raames korraldatud üritustesse ja koolitustele on kaasatud üle 960 osaleja.

IV meede: COVID-19 kriisiga toimetuleku toetamine ja selle mõjude vähendamine

2015-2022 strateegias seati meetmele alljärgnevad sihid.

Tulemusmõõdikud.

- Lisandunud tooted ja teenused: 3 perioodi jooksul.
- Toetuse saajad tegutsevad ka 2025. aastal ja saavad tulu.

Kuigi COVID-19 meedet on rakendatud vaid paar aastat, saab 2022. aasta seisuga öelda, et rahastatud projektide raames on arenduses 4 teenuse lisandumine piirkonda (1 arendus on lõppenud).

Väljundmõõdikud.

- Toetatud projektide arv ja kasu saanud ettevõtete arv.

2022. aasta seisuga on toetatud 4 projekti ning toetust on saanud 3 unikaalset taotlejat (sh. 1 esmakordne KIKO taotleja).

Kokkuvõtlikult saab hinnata strateegia meetmete tulemuslikkust väga heaks. Tulemusnäitajad on suures osas saavutatud ning mitmes meetmes ka ületatud.

2022. aasta juunikuus läbiviidud veebiküsitluse raames küsiti KIKO piirkonna ettevõtete, kolmanda sektori ja kohaliku omavalitsuse üksuste arvamust KIKO strateegia raames toetuse küsimise soovi, võimalikkuse ja keerukuse kohta.

Vastas 51 inimest, nende hulgas 36 taotluse esitanud inimest, kellest 31 olid toetust saanud ja rohkem kui pooled (19) olid saanud toetust rohkem kui ühele projektile.

Kokkuvõtlikult saab tagasiside küsitluse alusel märkida:

- taotlemise ajal tutvutakse strateegiaga pigem põhjalikult (55%), põgusalt tutvus vaid 13%,
- idee ühendamine strateegiaga on olnud pigem kerge ja loogiline, samas 45% on pidanud oma ideed kas kohendama või leidnud, et strateegiaga ei ole võimalik seost tekitada (sh ka 1 toetuse saanu),
- toetuse andmise tingimused on arusaadavad: 90% vastasid „jah“ või „pigem jah“,
- puudust tuntakse rohkemast infost ja abist taotlemise ajal, taotlemist ennast peetakse mõnevõrra keeruliseks ning soovitakse põhjalikumat tuge KIKO poolt,
- vastanutel on tunne, et toetused on suunatud pigem liikmetele, kuid toetuste jaotuse analüüs seda arusaama ei toeta.

Vastanute arvamuste ja ettepanekute alusel võib KIKO tegevuse parendamiseks välja pakkuda alljärgnevat:

- teha tihedamat koostööd konsulentidega, kes aitaksid taotlusi koostada, ning panna konsulentide kontaktid KIKO kodulehele,
- anda rohkem nõu ja abi toetuse saamiseks ning teha seda struktureeritult,
- anda rohkem infot taotlemise võimaluste kohta (infopäevad),
- ühendada info piirkonna toetuste- ja tugimeetmete kohta, näiteks ühine infopakett MAK/IVEK ja KIKO toetuste kohta, ning juurutada omavahelist ristturundamist,
- vaadata üle projektide hindamiskriteeriumid ja teha need meetmepõhisemaks,
- jagada regulaarselt ja struktureeritult ülevaatlikku infot toetust saanud projektide kohta.

2. Tegevuspiirkonna arenguvajadused ja -võimalused

2.1. Peamised arenguvajadused

KIKO tegevuspiirkonna arenguvajaduste identifitseerimiseks on analüüsitud eelmise strateegiaperioodi tegevusi ja tulemusi ning tegevuspiirkonda katvaid piirkondlikke ja temaatilisi arengukavasid. Samuti viidi läbi temaatilisi strateegiaseminare, fookusgrupi intervjuusid ning küsitlusi.

KIKO piirkond on oma peamiste probleemide osas võrdlemisi homogeenne ning seetõttu on võimalik identifitseerida ühised probleemid, mida lahendada. Arenguvajaduste seadmisel on arvesse võetud eelmiste strateegiate rakendamise kogemust, et piirkonda arendada võimalikult efektiivselt.

Tegevuspiirkonna arenguvajadused ja peamised probleemid on otseses seoses KIKO piirkonna eesmärkidega ja jagunevad peamiselt nelja valdkonna vahel:

- ❖ Ettevõtlus ja ettevõtlikkus
 - Madal ettevõtlusaktiivsus
 - Vähe mikro- ja väikeettevõtjaid
 - Ambitsioonikuse, uuenduslikkuse puudumine
 - Ressursipuudus (sh. investeerimisvõimekus ja oskustega tööjõu puudus)
 - Turismiteenuste vähene pakkumine ja kasutamine (eriti koostöö teiste pakkujatega)
 - Tarbijate vähene hulk ja nendeni jõudmine (sh. vähene müügivõimekus ja -oskus)
- ❖ Elukeskkond
 - Ida-Virumaa maine
 - KIKO piirkond on teistest piirkondadest vähem arenenud
 - Elukeskkond ei ole atraktiivne ja huvipakkuv
 - Teenused on kodukohast kaugel või raskesti kättesaadavad
 - Vähene koostöö KOV-de ja teiste sektorite vahel
- ❖ Kogukond ja kaasatus
 - MTÜ-de ja kogukondade madal aktiivsus (sh. kooskäimiskohtade vähesus või nende madal funktsionaalsus)
 - Kogukonnaliikmete (eriti eakate ning puuetega inimeste) vähene sotsiaalne kaasatus
 - Eestvedajate ja särainimeste puudus ja väsimine
 - Kogukonnatunde puudumine ja madal koostöötahe
 - Kolmanda sektori vahendite nappus ja teadmatuse võimalike toetuste kohta
 - Liiga keerulised toetusmeetmed ja toetuste taotlemise vähene võimekus
- ❖ Noored
 - Noori on vähe ja nad lahkuvad aktiivses eas
 - Noorte passiivsus ja madal ettevõtlikkus, vähe noorte enda algatusi
 - Noortele suunatud tegevusi ja võimalusi on vähe
 - Noortega tegelevad sädeinimesed lahkuvad (noored lähevad järgi või passiivsus suureneb)
 - Noori ei kaasata: tehakse noortele, mitte noortega või noorte enda poolt
 - Ida-Virumaa maine

2.2. SWOT

TUGEVUSED

- ❖ KIKO piirkonna vahetus läheduses asuv Ida-Virumaa linnastu
- ❖ Asukohast ja looduslikust keskkonnast tulenevad aspektid elu- ja ettevõtluskeskkonna arenguks
- ❖ KIKO-l on pikaajaline ja hea kogemus LEADER-meetme rakendamisel
- ❖ KIKO-l on hea koostöökogemus (sealhulgas rahvusvaheline) erinevate võrgustikega ja teiste kohalike tegevusgruppidega
- ❖ Spordi-, kultuuri- ja vabaaja teenuste olemasolu tegevuspiirkonnas (sh ka piirkonnaga seotud keskustes)
- ❖ Ajalooline- ja kultuuripärand soodustab ettevõtluse arendamist (turism, tööstus jm)

NÕRKUSED

- ❖ Vähenev ja vananev elanikkond, piirkonna vanuseline struktuur
- ❖ Elanike (sh. noorte ja eakate) ja kogukondade passiivsus, madal kaasatus (sealjuures sotsiaalne kaasatus) ja identiteet
- ❖ Eeskõnelejate ja aktiivsete kogukonnaliikmete väsimine
- ❖ Huvigruppide ja muude erigruppide (sh rahvuslikud) omavahelise koostöö nõrkus ja sünergia puudumine
- ❖ Innovaatiliste ideede vähesus
- ❖ Heade spetsialistide ja arengut toetavate inimeste puudus
- ❖ Piirkonnale omapäraste ja unikaalsete toodete/teenuste vähesus
- ❖ Vähene tuntus külastussihtkohana, piirkonna maine ei suuda veel konkureerida Eesti teiste sihtkohtadega (sh. elukohana)

VÕIMALUSED

- ❖ Populaarsuse kasv noorte ja aktiivse elanikkonna seas, naasmaks kodukohta või alustamaks elu väljaspool linnalist piirkonda
- ❖ Ettevõtlusaktiivsuse ja kolmanda sektori organisatsioonide kasv piirkonnas
- ❖ Riiklikul tasandil Ida-Virumaa tähtsuse kasv (rohkem toetusi, suuremad arenguvõimalused)
- ❖ Lühikesed vahemaad ja head transpordiühendused regiooni tõmbekeskustega (Jõhvi linn, Kohtla-Järve, Narva)
- ❖ Kogukondade aktiveerimine
- ❖ Kaugtöövõimaluste ja -soovide kasv
- ❖ Hõbemajanduse kasvutrend
- ❖ Suurenev nõudlus kohalike toodete ja autentsete kogemuste järele
- ❖ Ida-Virumaa kui külastamata ja avastamata piirkond

OHUD

- ❖ Isiklikku arengut ja turvatunnet pakkuvate töökohtade (innovaatilised, kõrge lisandväärtusega jm) puudumine soodustab noorte ja tööealise elanikkonna väljarännet
- ❖ Välispoliitilisest pingetest tulenevad ohud ja mõjud (Venemaa lähedus vähendab elanike ja külastajate turvatunnet, mõjudes ka ettevõtlusaktiivsusele ja -võimalustele)
- ❖ Välispoliitilisest pingetest tekkiv elanikkonna lõhestumine vähendab osa elanikkonna kaasatust
- ❖ Liigne keskendumine kindlate valdkondade arengule (põllumajandus, toit ja turism)
- ❖ Jätkuv trend rahvastiku vähenemise (sh. noorte hulgas) ja vananemise osas
- ❖ Sotsiaalne ebakindlus ja tõrjutus (eriti eakatel ja puuetega inimestel)
- ❖ Ressursipuudus (sh. laenuvõimaluste puudumine)

3. KIKO piirkonna arenguprioriteetid ja eesmärgid perioodiks 2023–2027

3.1. Visioon ja valdkondlikud eesmärgid

Võttes arvesse tegevuspiirkonna vajadusi ja arengupotentsiaali, on aastaks 2027 seatud uus visioon, mille saavutamisele annab olulise sisendi käesolev strateegia.

VISIOON 2027

Aastal 2027 on Kirderanniku Koostöökogu tegevuspiirkond

- aktiivse kodanikuühiskonnaga atraktiivne elukeskkond,
- tuntud piirkonna mikro- ja väikeettevõtjate arengulavana, kus peetakse tähtsaks kohalike ja/või uudsete toodete ja teenuste arendamist ja tootmist ning pakkumist KIKO piirkonnas, Eestis ja välisriigis,
- pakub piirkonnale olulisi teenuseid ja tegevusi valdade, ettevõtjate ja kodanikühenduste ning sihtgruppide edukas koostöös,
- peab piirkonna arendamisel oluliseks keskkonnasäästlikkust ja jätkusuutlikkust.

Visiooni saavutamiseks on tegevuspiirkonnas välja valitud prioriteetsed valdkonnad ning eesmärgid.

❖ **Prioriteetne valdkond: Kohalik ettevõtlus**

Strateegiline eesmärk 1:

Kohanemisvõimeline, uuenduslik ja aktiivne mikro- ja väikeettevõtlus on kohaliku elujõulise majanduse eelduseks. KIKO piirkonnas on arenemishuvilised mikro- ja väikeettevõtted, mis suurendavad piirkonna tööhõivet ning lisandväärtust.

Meede 1: Elujõuline ettevõtlus ja ettevõtlikkus

❖ **Prioriteetne valdkond: Kohalik kogukond**

Strateegiline eesmärk 2:

Kogukonnaliikmete oskused, koostegemised, usk ja entusiasm on suurendanud kogukondade ühtekuuluvustunnet ning andnud tõuke viia läbi edukaid algatusi ning kaasata suuremat hulka kogukonnaliikmeid.

Meede 2: Kogukondlik ühistegevus ja kogukondadega arvestav avalik ruum

❖ **Prioriteetne valdkond: Noored**

Strateegiline eesmärk 3:

Noorte omaalgatuslikud tegevused ning noorte kaasärääkimine on integreeritud piirkonna arendusprotsessidesse. Piirkonna noored on aktiivselt ja laiaulatuslikult kaasatud piirkonna organisatsioonide ja asutuste poolt noori puudutavatesse ühistegevustesse.

Meede 3: Aktiivsed noored

❖ **Prioriteetne valdkond: Sotsiaalne kaasatus**

Strateegiline eesmärk 4:

KIKO piirkonna elanikud on sotsiaalselt aktiivsed ning võimelised oma võimaluste piires panustama kogukonnategevustesse. Tagatud on KIKO piirkonna elanike inimväärne toimetulek ning kaasatus kogukondlikesse tegevustesse.

Meede 4: Sotsiaalne kaasatus (ESF+)

Valdkondadeülese meetmena, panustamaks kõikidesse eeltoodud valdkondadesse ja järgides horisontaalseid prioriteete, on strateegias meede 5: KIKO piirkondlikud ja koostööprojektid, millest toetatakse laiemal määral KIKO poolt elluviidavaid projekte.

Meetmete täpsem kirjeldus on välja toodud peatükkides 4.1.–4.5.

3.2. Horisontaalsed prioriteedid

Lisaks valdkondlikele prioriteetidele on käesoleva strateegia läbivateks prioriteetideks **koostöö** ja **keskkonnahoid**. Lisaks julgustatakse kõikides tegevustes **uute ja innovaatiliste** ideede arendamist ning uute tegevusmeetodite ja -mudelite väljatöötamist.

❖ **Koostöö**

KIKO piirkonna arenguks on vajalik koostöö nii tegevuspiirkonna organisatsioonide vahel kui piirkonnaülene koostöö.

Koostööd arendatakse edasi piirkonnasiseselt (nt. toetused ettevõtjate, kolmanda sektori ja kohalike omavalituste vahel, noorte ja noortekeskuste koostöö jm), piirkonnaüleselt (nt. LEADER-tegevusrühmade omavaheline koostöö, eriti Virumaa Koostöökogu ja Peipsi-Alutaguse Koostöökojaga, Virumaa Rannakalurite Ühinguga ning rahvusvaheline koostöö) ja valdkondlikult (nt. Ida-Viru turismiklaster, MTÜ Kohalik Toit).

❖ **Keskkonnahoid**

Keskkonnahoid ja keskkonnasäästlik ressursikasutus vajab oluliselt suuremat tähelepanu ka KIKO piirkonnas. Seetõttu on käesoleva strateegia elluviimisel plaanitud arendusideede rahastamisel arvesse võtta ning toetada rohkem keskkonnasäästlikke lahendusi ja lähenemisi.

❖ **Uuenduslikkus**

KIKO piirkonnas on jätkuvalt soodustatud uuenduslike lahenduste väljapakkumine ja rakendamine. Uuenduslikuks peetakse KIKO piirkonnale sobivate ja arengut soodustavate muudes piirkondades kasutatavate parimate praktikate ja innovaatiliste lähenemiste rakendamist, piirkonnas uute teenuste ja toodete arendamist ning ettevõtete ja organisatsioonide äri- ja tegutsemismudelite uuendamist.

4. Strateegia rakenduskava

Tulenevalt prioriteetsetest valdkondlikest eesmärkidest, on strateegia rakendamine jaotatud viie meetme vahel. Meetmete all toetatavate tegevuste valikul on võetud arvesse võimalikku suurimat mõju eesmärkide saavutamisele ja võimalikke rahalisi eraldisi.

4.1 Meede 1: Elujõuline ettevõtlus ja ettevõtlikkus

KIKO piirkonna ettevõtlusaktiivsus on oluliselt madalam Eesti keskmisest ja kuigi eelmisel strateegiaperioodil on ettevõtlusaktiivsus paranenud, peavad piirkonna elanikud ja ettevõtjad ettevõtlikkust madalaks ning piirkonna arengut pärssivaks. Olulise osa piirkonna aktiivsetest ettevõtetest moodustavad erinevates tegevusvaldkondades tegutsevad mikroettevõtjad, kuid just mikroettevõtetele on ligipääs lisaressurssidele raskem. Eelmise strateegiaperioodi tulemuste alusel saab öelda, et mikroettevõtjate toetamine KIKO piirkonnas on tulemuslik nii ettevõtja elujõulisuse hoidmise, töökohtade loomise kui kasvu osas. Väikeettevõtjate toetamine on tulemuslik nii piirkondliku palgakasvu kui ka uute toodete ning teenuste arendamisel.

Arvestades, et KIKO piirkonnas on ettevõtteid väga erinevatest sektoritest, on oluline ettevõtjate toetamine ilma oluliste sektoraalsete kitsendusteta.

KIKO piirkonnal on tulenevalt oma asukohast ja looduslikust keskkonnast potentsiaal ettevõtluskeskkonna arenguks ning lisaressursi suunamine mikro- ja väikeettevõtjatele aitab olemasolevat potentsiaali paremini ära kasutada.

Ettevõtlusmeetme raames toetatakse projekte, mis toovad kaasa ettevõtete käibe ja tööjõumaksude kasvu. Piirkonnas ei ole oluline niivõrd uute töökohtade loomine, kui olemasolevate säilitamine, brutopalga tõus ja lisandväärtuse kasv.

Koostöö- ja ühistegevused on suunatud piirkonna ettevõtjate kogemuste suurendamiseks, ühiste turundustegevuste elluviimiseks ja inspiratsiooni saamiseks.

| Meede 1 | Elujõuline ettevõtlus ja ettevõtlikkus |
|------------------------------------|--|
| Eesmärk | KIKO piirkonna mikro- ja väikeettevõtete poolt kohalikul ressursil põhinevate ja KIKO piirkonnas pakutavate teenuste või tootmise mitmekesistamine ning mikro- ja väikeettevõtete aktiivsuse ja kasvu suurendamine. |
| Meetme osakaal toetuste kogumahust | 45% EAFRD projektitoetuste vahenditest |
| Tulemusnäitajad | <ul style="list-style-type: none">● Toetust saanud ettevõtete käibe kasv – keskmine kasv 10%.● Toetust saanud ettevõtete tööjõumaksude kasv – keskmine kasv 10%.● Toetust saanud ettevõtete lisandunud toodete ja teenuste arv - 10. |

| | |
|---------------------------------------|---|
| Toetatavad tegevused ja tegevussuunad | <ul style="list-style-type: none"> ● Investeeringud ja nendega otseselt seotud tegevused, mis on suunatud KIKO piirkonna toodete ja teenuste arendamisse, töhustamisse ja mitmekesistamisse. ● Ühistegevused ● Võrgustike loomine (ühine toodete ja teenuste pakkumine, ühised turundustegevused). Lisaks taotlusele on vajalik kuni kaheaastase ühistegevuste kava esitamine. |
| Mittetoetatavad tegevused, piirangud | <ul style="list-style-type: none"> ● Asendusinvesteering (siia alla loetakse investeeringud, mille abil asendatakse olemasolev masin või seade või selle osa uue ajakohastatud masina või seadmega tootmisvõimsust suurendamata või tootmise iseloomu või kasutatavat tehnoloogiat põhjalikult muutmata). ● LEADER-määrusest tulenevad välistused. |
| Toetuse saajad | <ul style="list-style-type: none"> ● Mikro- ja väikeettevõtted¹⁹ ● Mittetulundusühingud |
| Nõutud dokumendid | <ul style="list-style-type: none"> ● võrreldavad hinnapakumised koos pakumuskutsega või kulude mõistlikkuse tõendamine vastavalt Leader määruse §26 ● alustava ettevõtja puhul (majandustegevus on toimunud vähem kui 2 aastat) äriplaan ● FIE-d esitavad viimase perioodi kohta FIE ettevõtlustulu deklaratsiooni või või bilansi või kasumiaruande ● teised Maaeluministri määruses "Kohaliku tegevusgrupi toetus ja LEADER-projektitoetus" nõutud dokumendid |
| Nõuded toetuse saajatele | <ul style="list-style-type: none"> ● Investeering peab olema tehtud KIKO piirkonnas. ● Taotleja (v.a kohalik tegevusrühm) pole programmiperioodil saanud toetust rohkem kui 2 projektile. ● Rahastuse saanud projekti(de)l on lõpparuanne esitatud või rahastusest loobunud. ● Ühistegevuste projekti taotluse korral peab projekti elluviimiseks olema kaasatud vähemalt kaks partnerit (juriidiline isik või füüsilisest isikust ettevõtja), kellest vähemalt üks ei ole teine kohalik tegevusgrupp ning ühistegevuse tulemusena peab tekkima laiem mõju tegevuspiirkonnale |
| Toetussummad | <ul style="list-style-type: none"> ● Minimaalne toetussumma: 2 500 EUR. ● Maksimaalne toetussumma: 70 000 EUR. |
| Toetuse määr | <ul style="list-style-type: none"> ● Mikroettevõtetel kuni 60% ● Väikeettevõtetel kuni 20% ● Mittetulundusühingud kuni 60% |
| Väljundnäitajad | <ul style="list-style-type: none"> ● Toetust saanud maapiirkonna ettevõtete arv - 15. ● Ühistegevustesse kaasatud ettevõtete arv - 5. ● Ühistegevusi sisaldavate projektide arv - 2. |

¹⁹ Mikroettevõtte on alla 10 töötajaga ettevõtte, mille bilansimaht või käive on kuni 2 miljonit eurot ning väikeettevõtte on alla 50 töötajaga ettevõtte, mille bilansimaht või käive on kuni 10 miljonit eurot (Euroopa Komisjoni määratlus).

4.2. Meede 2: Kogukondlik ühistegevus ja kogukondadega arvestav avalik ruum

Olulisemate probleemidena KIKO piirkonna kogukondade arengus nähakse koostöö ja koostegutsemise vähesust ning kogukondade passiivsust. Kuigi piirkonna kolmanda sektori organisatsioonide arv on viimastel aastatel oluliselt kasvanud, kogukondlikku aktiivsust siiski napib, seda nii puuduliku keskkonna kui eestvedajate vähesuse tõttu. Kogukondade aktiivsuse ja kooskäimise aktiveerimisel omab olulist tähtsust kauni ja multifunktsionaalse avaliku ruumi olemasolu, mille olemasolu kättesaadavus on käesoleval hetkel paljudele piirkonna elanikele piiratud (asuvad kaugel, vähesed funktsionaalsusega, vananenud).

Käesoleva meetme tegevused on suunatud nii kogukondade aktiivsuse tõstmisele kui jätkusuutliku koostöö tekkimisele kogukondade sees ja nende üleselt füüsilise infrastruktuuri loomise ning inimestevahelise tegevuse ja tunnustamise kaudu. Kogukondade suurim väärtus - seal toimetavad elanikud - vajavad tunnustamist, kogemusi ja teadmisi arenguvõimaluste paremaks ärakasutamiseks.

| Meede 2 | Kogukondlik ühistegevus ja kogukondadega arvestav avalik ruum |
|---------------------------------------|---|
| Eesmärk | Aktiivsete liikmetega kogukondade koostegutsemine on kasvatanud kogukonnatunnet terves piirkonnas ning kohalike tegevuste ja avaliku ruumi arendamisel võetakse arvesse piirkonna vajadusi laiemalt. Kogukondade kooskäimiskohad toetavad laiapõhjalist ühistegevust ning mitmekesistavad kohaliku tasandi tegutsemisvõimalusi. |
| Meetme osakaal toetuste kogumahust | 30% EAFRD projektitoetuste vahenditest |
| Tulemusnäitajad | <ul style="list-style-type: none"> ● Toetuse abil rajatud avalikuks kasutuseks mõeldud objektide (püsi)kasutajate arv – keskmiselt 50 püsikasutajat toetatud objekti kohta. ● Ühistegevustesse kaasatud piirkonna elanike arv - 500. |
| Toetatavad tegevused ja tegevussuunad | <ul style="list-style-type: none"> ● Investeeringud multifunktsionaalsete kogukonnaruumide ja/või kooskäimiskohtade arendamiseks ((ümber)ehitus ja seadmed). ● Arendatavad kogukonnaruumid/kooskäimiskohad peavad olema planeeritud energiasäästlikud, kaasaegsed, nutikad ja multifunktsionaalsed (sh. arvestama erivajadustega inimeste vajadustega). Taotlemise eelduseks on analüüs objekti hilisema jätkusuutliku kasutamise ja kulude katmise kohta. ● Investeeringud avaliku ruumi atraktiivsuse tõstmise ja kasutuse mitmekesistamiseks: <ul style="list-style-type: none"> - väliobjektid vaba aja veetmiseks (sh. mänguväljakud, pargid, piknikukohad, liikumisrajad jm), kunstiteosed avalikus ruumis. ● Investeeringud seadmetesse kogukonna aktiivsuse ja/või koostöö arendamiseks ● Ühistegevused, mida tehakse kuni kaheaastase tegevuskava alusel: <ul style="list-style-type: none"> - kogukonda kaasavad tegevused (huviringid, ühisüritused, koolitused, täiendõpe), - kogukonna eestvedajatele suunatud tegevused (tunnustusüritused, õppereisid jm). |

| | |
|--------------------------------------|---|
| Mittetoetatavad tegevused, piirangud | <ul style="list-style-type: none"> ● Taotleja ja partnerite püsikulud ja personalikulud (v.a. projekti tegevuste elluviimisega otseselt seotud personalikulud). ● LEADER-määrusest tulenevad välistused. |
| Toetuse saajad | <ul style="list-style-type: none"> ● Piirkonnas tegutsevad MTÜ-d ja SA-d ● Piirkonnas tegutsevad mikro- ja väikeettevõtted ● KOV-d |
| Nõutud dokumendid | <ul style="list-style-type: none"> ● Võrreldavad hinnapakumised koos pakkumuskutsega või kulude mõistlikkuse tõendamine vastavalt Leader määruse §26; ● Alustava ettevõtja puhul (majandustegevus on toimunud vähem kui 2 aastat) äriplaan ● Teised Maaeluministri määruses "Kohaliku tegevusgrupi toetus ja LEADER-projektitoetus" nõutud dokumendid |
| Nõuded toetuse saajatele | <ul style="list-style-type: none"> ● Investeering peab olema tehtud KIKO piirkonnas. ● Investeeringud kogukonnaruumide/kooskäämiskohtade arendamiseks. <ul style="list-style-type: none"> ● Investeeringutoetuse taotluse kogukonnaruumide/kooskäämiskohtade arendamiseks võib esitada piirkonnas tegutsev MTÜ või SA, kes võib projekti partnerina kaasata teisi abikõlblikke taotlejaid (mikro- ja väikeettevõtted, KOV). ● Ühistegevuste projekti taotluse korral peab projekti elluviimiseks olema kaasatud vähemalt kaks partnerit (juriidiline isik või füüsilisest isikust ettevõtja), kellest vähemalt üks ei ole teine kohalik tegevusgrupp. Ühistegevuse tulemusena peab tekkima laiem mõju piirkonnale. ● Taotleja varasemalt rahastuse saanud projekti(de)l on esitatud lõpparuanne või rahastusest loobutud. |
| Toetussummad | <ul style="list-style-type: none"> ● Minimaalne toetussumma: 2 000 EUR. ● Maksimaalne toetussumma: 60 000 EUR. |
| Toetuse määr | <ul style="list-style-type: none"> ● MTÜ/SA kuni 90% ● KOV kuni 70% ● Ettevõtjad <ul style="list-style-type: none"> ○ Mikroettevõtjad kuni 60% ○ Väikeettevõtjad kuni 20% |
| Väljundnäitajad | <ul style="list-style-type: none"> ● Avalikuks/kogukondlikuks kasutamiseks suunatud uute/parendatud objektide arv - 10 ● Ühistegevusi sisaldavate projektide arv - 10 |

4.3. Meede 3: Aktiivsed noored

Noorte aktiivne tegutsemine ja kaasamine piirkonna arengusse on oluline eeldus, et noored tunneks end kogukonna osana ning otsustaks pärast õpinguid piirkonda edasi jääda või tagasi pöörduda. Siiani ei ole noorte lahkumine piirkonnast oluliselt vähenenud. Samuti rõhutavad noored, et neile suunatud tegevused on planeeritud noori suuresti kaasamata.

Eraldi noortele suunatud meede võimaldab paremini suunata info jagamist noortele, aitab parandada noorte kaasamist ja võimaldab noortel ise välja pakkuda tegevusi vastavalt nende vajadustele. Noortekeskuste ja noortega tegelevate organisatsioonide omavaheline koostöö vajab tugevdamist ning noortele suunatud, noori kaasavate tegevuste korraldamine paremat koordineerimist. Kogu piirkonda mõjutavad ühisprojektid võimaldavad efektiivsemalt tugevdada omavahelist koostööd nii institutsioonide kui noorte vahel ning pakkuda noortele läbimõeldumaid tegevusi.

| Meede 3 | Aktiivsed noored |
|---------------------------------------|---|
| Eesmärk | Suurendada noorte (7-26-aastased) omaalgatuslike tegevuste mahtu ning noorte kaasaráákimist piirkonna arendusprotsessides. Piirkonna noored on aktiivselt ja laiaulatuslikult kaasatud piirkonna organisatsioonide ja asutuste poolt noori puudutavatesse arenguprotsessidesse ja ühistevvustesse. |
| Meetme osakaal toetuste kogumahust | 5% EAFRD projektitoetuste vahenditest |
| Tulemusnäitajad | <ul style="list-style-type: none"> ● Toetust saanud noorte omaalgatuslike projektide arv - 10. ● Tegevustesse kaasatud piirkonna noorte arv - 200. |
| Toetatavad tegevused ja tegevussuunad | <ul style="list-style-type: none"> ● Ühistevvused <ul style="list-style-type: none"> - Piirkonna noortele suunatud tegevused (huvitegevused, vabaajategevused, jm) - Piirkonna noortekeskuste koostöö arendamine, sh noortega tegelevate organisatsioonide võrgustiku arendustevvused: koolitused, õppereisid, mentorprogrammid, tänuüritused jm. ● Investeeringud kuni 10% projekti summast |
| Mittetoetatavad tegevused, piirangud | <ul style="list-style-type: none"> ● Taotleja ja partnerite püsikulud ja personalikulud (v.a. projekti tegevuste elluviimisega otseselt seotud personalikulu). ● LEADER-määrusest tulenevad välistused. |
| Toetuse saajad | <ul style="list-style-type: none"> ● Piirkonnas tegutsevad MTÜ-d ja SA-d ● Piirkonnas tegutsevad väike- ja mikroettevõtted ● KOV-d |
| Nõutud dokumendid | <ul style="list-style-type: none"> ● võrreldavad hinnapakumised või kulude mõistlikkuse tõendamise vastavalt Leader määruse §26; ● Tegevuskava (kuni kahe aastane) ● teised Maaeluministri määruses "Kohaliku tegevusgrupi toetus ja LEADER-projektitoetus" nõutud dokumendid |
| Nõuded toetuse saajatele | <ul style="list-style-type: none"> ● Taotluse võib esitada kohaliku tegevusrühma tegevuspiirkonnas tegutsev ettevõtja, sihtasutus, mittetulundusühing ja kohaliku omavalitsuse üksus, kui tema põhikirjalise tegevuse hulka kuulub noorsootöö või tegevused, mis kaasavad noori või edendavad noorte arengut piirkonnas. |

| | |
|-----------------|---|
| | <ul style="list-style-type: none"> ● Taotluse esitamisel peab projekti elluviimisse olema kaasatud vähemalt kaks partnerit (juriidiline isik või füüsilisest isikust ettevõtja), kellest vähemalt üks ei ole teine kohalik tegevusgrupp. Projekti tegevuse tulemusena peab tekkima laiem mõju piirkonnale. |
| Toetussummad | <ul style="list-style-type: none"> ● Minimaalne toetussumma: 1 000 EUR. ● Maksimaalne toetussumma: 20 000 EUR. |
| Toetuse määr | <ul style="list-style-type: none"> ● MTÜ/SA 90% ● KOV 90% ● Ettevõtjad <ul style="list-style-type: none"> ○ Mikroettevõtjad kuni 60% ○ Väikeettevõtjad kuni 20% |
| Väljundnäitajad | Noorte kaasamisele suunatud projektide arv - 15. |

4.4. Meede 4: Sotsiaalne kaasatus (ESF+ meede)

Perioodil 2023-2027 rakendab KIKO lisaks LEADER-meetmele ka Euroopa Sotsiaalfond+ vahendeid, millel on kaks laiemat eesmärki:

- i) pikaajalise hoolduse teenuste kättesaadavuse ja kvaliteedi parandamine ning hoolduskoormuse leevendamine;
- ii) inimväärikuse tagamine ning sotsiaalse kaasatuse suurendamine.

Käesoleva meetme eesmärk on kaasa aidata ESF+ eesmärgi ii) inimväärikuse tagamine ja sotsiaalse kaasatuse suurendamine. Meedet rakendatakse nn vihmavarjuprojektina, mille taotlejaks ja rakendajaks on KIKO. Vihmavarjuprojekti tegevuste elluviimiseks korraldab KIKO miniprojektide konkursse.

KIKO piirkonna rahvastiku vananemine on kaasa toonud suurema hooldusvajaduse ning vajaduse mõelda rohkem eakate kaasamisele. KIKO piirkonna üle 65-aastaste osakaal on jõudnud 24,9%, mis on 5% rohkem kui 2015. aastal. Tulenevalt piirkonna rahvastiku olukorrast ja trendidest, on oluline hoida vananev elanikkond aktiivse ja kaasatuna tööturul ning kogukondlikes tegevustes, mis omakorda vähendab avaliku sektori ja omaste hoolduskohustust, kuna aktiivne eakas vajab vähem välist abi.

Puuetega inimeste osakaal on KIKO piirkonnas mõnevõrra suurem kui Eesti keskmine. Puuetega inimestest osaleb tööhõives vaid pool ning nende vaesusrisk ja sotsiaalne tõrjutus on kõrgem kui puueteta inimestel. Seega on vajalik tagada ka puuetega inimeste parem kaasatus ühiskonda laiemalt, sealjuures pakkuda neile võimetekohast väljundit kodust väljaspool.

Tähelepanu on vaja pöörata ka hoolduskoormusega inimestele. Ida-Viru maakonnas (sh KIKO piirkonnas) on hooldajate osakaal kõrgeim Eestis ning hooldajate hulk kasvab koos rahvastiku vananemisega ja on lisaks otseses seoses puuetega inimeste hulga. Seega on vaja luua võimalusi nende hoolduskoormuse vähendamiseks ja tavaelus osalemise suurendamiseks.

Käesoleva meetme abil on võimalik suurendada eakate, sotsiaalselt tõrjutute, erivajadustega, suure hoolduskoormusega ning toimetulekuraskustega inimeste kogukondlikku kaasatust ning sotsiaalset toimetulekut. Meetme raames võivad tegevuste elluviijateks olla kõik sihtgrupid, arvestades, et tegevused ei tohi dubleerida kohalike omavalitsuste tegevusi.

| Meede 4 | Sotsiaalne kaasatus (ESF+ meede) |
|---------------------------------------|---|
| Eesmärk | KIKO piirkonna elanikud (16+) on sotsiaalselt aktiivsed ning võimelised oma võimaluste piires panustama kogukonnategevustesse. Tagatud on KIKO piirkonna elanike inimväärne toimetulek ning kaasatus kogukondlikesse tegevustesse. |
| Meetme osakaal | 100% ESF+ projektitoetuse vahenditest |
| Tulemusnäitajad | <ul style="list-style-type: none"> Tegevustesse kaasatud sihtrühma esindajate arv. Sihtrühmale pakutud tegevusvõimaluste arv. |
| Toetatavad tegevused ja tegevussuunad | <ul style="list-style-type: none"> Kogukondade ühendamise, sotsiaalse kaasamise suurendamine: <ul style="list-style-type: none"> vabatahtlike toetusvõrgustike arendamine ja vabatahtliku tegevuse toetamine, abivajajate kohapealne toetamine. Sündmused ja tegevusvõimalused sihtrühmadele: <ul style="list-style-type: none"> aktiivsed tegevused eakatele (huviringid, väljasõidud, liikumisringid, kogukonnaaiad jm), |

| | |
|--------------------------------------|---|
| | <ul style="list-style-type: none"> - oskuste arendamine (digioskused, sotsiaalne hakkamasaamine jm). • Vaimse ja füüsilise tervise toetamine, sh ennetustegevused. • Invaspordiürituste korraldamine. • Ligipääsetavuse parandamine: transpordi tagamine sihtrühmale, eesmärgiga tagada ligipääs sündmustele. |
| Mittetoetatavad tegevused, piirangud | <ul style="list-style-type: none"> • Investeeringud • Tegevused mis kuuluvad KOV ülesannete hulka • Püsikulude tüüpi kulud • Projektijuhtimine • ESF+ määrusest tulenevad välistused. |
| Toetuse saajad | <ul style="list-style-type: none"> • KIKO • KIKO piirkonna KOV-d, MTÜ-d ja SA-d, ettevõtjad. <p>Taotluse võib esitada KIKO tegevuspiirkonnas registreeritud ettevõtja, sihtasutus, mittetulundusühing ja kohaliku omavalitsuse üksus, sealhulgas ei tohi tegevused dubleerida kohalike omavalitsuste ülesandeid.</p> |
| Meetme sihtrühm | <ul style="list-style-type: none"> • KIKO piirkonna elanikud vanuses 16+ |
| Nõutud dokumendid | <ul style="list-style-type: none"> • SPOKU e-keskkonnas täidetud taotlusvorm • Sõltumatud ja võrreldavad hinnapakkumused |
| Toetussummad | <ul style="list-style-type: none"> • Minimaalne toetussumma 1000 eurot • Maksimaalne toetussumma 6029 eurot |
| Toetuse määr | 100% |
| Väljundnäitajad | <ul style="list-style-type: none"> • Elluviidud miniprojektide arv |

4.5. Meede 5: KIKO piirkondlikud ja koostööprojektid

KIKO on määratlenud ühe oma prioriteedina koostöö. Piirkonna arenguks on vajalik piirkonnas tegutsevate organisatsioonide koostöö, mida tehakse valdkondlike meetmete raames. Samuti piirkonnaülene, sh rahvusvaheline, ja valdkondade-ülene koostöö, mille kiiremaks edendamiseks on vajalik KIKO kui organisatsiooni suurem panus ning mille tulemused mõjutavad laiemalt kogu KIKO piirkonda. Lisaks on KIKO piirkonnas vajalik piirkondliku mõjuga projektide elluviimine, mis aitaksid paremini kaasata ning teha koostööd ka nende huvigruppidega, kes iseseisvalt ei ole võimelised koostööpartnerid või taotlejad olema (nt. noored).

Piirkondlikke KIKO poolt juhitavaid koostööalgatusi saab viia läbi vihmavarjuprojektidena, kus KIKO saab toetada selliste väikeprojektide rakendamist, mille jaoks väiksemad taotlejad iseseisvalt toetust taotleda ei saaks (nt. noorte omaalgatuslikud väikeprojektid). Koostöö teiste kohalike tegevusrühmadega, eriti nende tegevusrühmadega, millega KIKO-l on sõlmitud koostöölepped, korraldatakse koostööprojektide raames.

KIKO on eelneval perioodil ellu viinud piiriüleseid koostööprojekte nii noorte aktiveerimiseks kui piirkonna turismisektori elavdamiseks. Uuel perioodil on soov rahvusvahelisi suhteid edasi arendada, et saada teadmisi parimatest praktikatest, piirkonnale uudsetest lähenemistest ning motiveerida piirkonna ettevõtjaid ja kogukondi nende kasutuselevõtmisel. Seetõttu on vajalik võimalike rahvusvaheliste partnerite leidmine ja ühiste huvide määratlemine (ettevalmistavad projektid) ning seejärel rahvusvaheliste koostööprojektide rakendamine.

Koostööprojektid peavad lähtuma KIKO strateegilistest eesmärkidest ning avaldama mõju piirkonnale laiemalt.

Strateegia koostamise raames on eeldefineeritud üks võimalik vihmavarjuprojekt – Noorte omaalgatuse programm. Tulenevalt piirkonna arenguvajadustest on noorte kaasamise vähesus ning noorte passiivsus piirkonna jaoks oluline probleem. Noorte omaalgatuslike väikeprojektide toetamine annaks olulise panuse nende probleemide lahendamisse.

Meetme raames on abikõlblikuks taotlejaks ning projekti elluvijaks KIKO. KIKO poolt esitatud projektid ei läbi hindamisprotsessi ning kuuluvad kinnitamisele üldkoosoleku poolt.

| Meede 5 | KIKO piirkondlikud ja koostööprojektid |
|---------------------------------------|---|
| Eesmärk | KIKO koostöötegevuste abil on piirkonnas kasvanud koostöö eri sektorite ja organisatsioonide vahel ning suurenenud on kogukonnaliikmete kaasatus ning võimekus arendustegevustes kaasa lüüa. |
| Meetme osakaal toetuste kogumahust | 20% EAFRD projektitoetuste vahenditest. |
| Tulemusnäitajad | <ul style="list-style-type: none"> ● Toimivate koostöövõrgustike arv (3) ning nendesse kuuluvate organisatsioonide arv - (10). ● Tegevustesse kaasatud piirkonna elanike arv - 300. |
| Toetatavad tegevused ja tegevussuunad | <u>Noorte omaalgatuse programm</u> <ul style="list-style-type: none"> ● Noorte omaalgatuslike projektide toetamine: <ul style="list-style-type: none"> - väikeinvesteeringud, mis on otseselt vajalikud noorte omaalgatuslike projektide elluviimiseks, - erinevad üritused, ettevõtmised jm. |

| | |
|--------------------------------------|---|
| | <ul style="list-style-type: none"> ● Piirkondlikud, regionaalsed ja rahvusvahelised koostööprojektid (valdkondlikud ja valdkondadeülesed): <ul style="list-style-type: none"> - koolitused, - võrgustike arendamine, - õppereisid, - turundustegevused, - jm ühiselt planeeritud tegevus, mis on vajalik koostöö arendamiseks. ● Piiriüleste koostööprojektide ettevalmistavad tegevused. |
| Mittetoetatavad tegevused, piirangud | LEADER-määrusest tulenevad välistused. |
| Toetuse saajad | KIKO |
| Nõuded toetuse saajatele | <ul style="list-style-type: none"> ● Tegevuse elluviimise koht peab olema KIKO piirkonnas või tegevuse mõju suunatud KIKO piirkonda ● LEADER-määrusest tulenevad nõuded |
| Toetussummad | <ul style="list-style-type: none"> ● Vastavalt üldkoosoleku otsusele |
| Toetuse määr | <ul style="list-style-type: none"> ● Vihmavarju- ja koostööprojektid: kuni 90%. ● Piiriülese koostööprojekti ettevalmistavad tegevused: 100%. |
| Väljundnäitajad | <ul style="list-style-type: none"> ● Toetust saanud vihmavarjuprojektide arv - 1. ● Toetust saanud koostööprojektide arv - 5. ● Noorte kaasamisele suunatud projektide arv - 1. |

4.6. Strateegia uuenduslikkus ja integreeritus

KIKO strateegia perioodil 2023–2027 jätkab suurel määral lõppeva perioodi strateegilise visiooniga. Oluline on jätkuvalt ettevõtlikkuse ja ettevõtluse aktiveerimine, kohaliku ressursi efektiivne kasutamine, kogukondade kooskäimine ja võimestamine. Uuel strateegia perioodil on lisaks fookuses konkreetsemad sihtgrupid (noored, eakad).

2023-2027 perioodi strateegia koostamise raames läbiviidud küsitluste, analüüside ja kohtumiste tulemusena saab järeldada, et KIKO tegevus, meetmed ja toetuste jagamine üldjoontes toimib. Seetõttu ei ole vaja suuri muudatusi uuel perioodil ette võtta, kuid mõningad uued lähenemised, võttes arvesse nii piirkonna üldist arengut, väliskeskkonna mõju ning KIKO kui organisatsiooni enda arengut, on siiski vajalikud. Käesoleval perioodil on uuenduslikud järgmised aspektid:

- strateegia meetmed on suunatud konkreetse fookusvaldkonna arendamiseks, sisaldades kõiki antud valdkonna soovitavaid tegevusi;
- konkreetse toetatava fookusvaldkonnana on lisandunud noorte toetamine, mis annab sõnumi, et noored on KIKO piirkonnas väärtustatud;
- horisontaalsed valdkonnad (koostöö, keskkond ja uuenduslikkus) on edaspidi eraldi hinnatavad;
- tegemist on ühisstrateegiaga, mis tähendab, et lisaks LEADER-meetme EAFRD vahenditele rakendatakse ka ESF+ vahendeid.

5. Strateegia rakendamise juhtimine ja seire

5.1. Strateegia elluviimise juhtimine

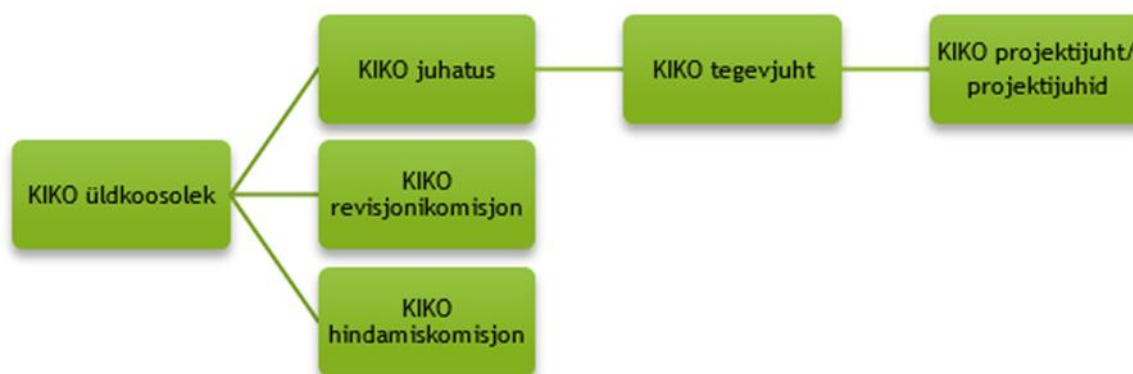
Strateegia rakendajaks on KIKO. KIKO liikmed kinnitavad strateegia oma üldkoosolekul.

Strateegia igapäevase rakendamisega tegelevad KIKO juhatus, hindamiskomisjon ja tegevjuht. Kui strateegia elluviimiseks on vaja lisapersonali, on juhatusel võimalik värvata tegevuste elluviimiseks lisatööjõudu (projektijuhid).

KIKO nõustab taotlejaid kogu protsessi vältel, alates projektiideest kuni projekti teostamise ja maksetaotluse esitamiseni. Kõige olulisemaks etapiks on taotluse esitamise etapp, kus võimalikud taotlejad vajavad nõu nii idee sobivuse kui taotluse koostamise osas. Taotlejad saavad oma idee sobivuse ja taotlusele esitavate nõuete osas nõu individuaalse nõustamise, infopäevade ja seminaride käigus. Kogu info koos juhiste ning hindamiskriteeriumitega on igapäevaselt kättesaadav KIKO kodulehel (www.kirderannik.ee).

KIKO tegeleb strateegia elluviimisel aktiivselt info jagamisega. Info jagamise peamine eesmärk on teavitada laiemat avalikkust strateegia elluviimisest ning rahastusvõimalustest ja innustada piirkonna elanikke, organisatsioone ning ettevõtteid oma tegevust ja elukeskkonda arendama. Olulisemad sihtrühmad tulenevad käesolevast strateegiast ning nendeks on ettevõtjad, noored ja kogukonnad. Info jagamiseks kasutatakse nii veebilehte, sotsiaalmeedia kanaleid kui avalikke üritusi.

Lisaks teostatakse KIKO strateegia raames rahastatud projektide edulugude seiret, edukate projektide taotlejad märgitakse ära ning kasutatakse parimate praktikate ja kogemuste jagamisel ürituste raames.



Joonis 6: KIKO struktuur.

- **KIKO üldkoosolek:** määrab KIKO juhatuse, KIKO revisjonikomisjoni, KIKO hindamiskomisjoni. Kinnitab ja muudab vajadusel KIKO strateegiat ning annab lõpliku hinnangu KIKO strateegiast kinnipidamisest. Võtab vastu otsuseid, mis on seotud varade võõrandamisega ja KIKO staatuse muutmisega.

- **KIKO revisjonikomisjon:** kontrollib KIKO juhtorganite poolt vastuvõetud otsuste ja muude aktide täitmise õiguspärasust ning teeb ettepanekuid KIKO toimimise paremaks muutmiseks.
- **KIKO hindamiskomisjon:** võtab vastu otsuseid KIKO-le esitatud projektide kohta ning teeb juhatusele ettepaneku projekti rahastamiseks või mitterahastamiseks. Hindamiskomisjoni ei saa kuuluda juhatuse liige ja revisjonikomisjoni liige.
- **KIKO juhatus:** tegeleb KIKO üldjuhtimisega vastavalt põhikirjas väljatoodud juhatuse pädevusele.
- **KIKO tegevjuht:** palgaline töötaja, kes korraldab KIKO igapäevast tööd. Tegeleb taotlejate nõustamise, kuludeklaratsioonide täitmise, hindamiskomisjoni töö tehnilise korraldamise (sh. taotluste hindamiseelne kontroll), aruandluse, sisehindamise ja seireandmete kogumisega jms.
- **KIKO projektijuht/-juhid:** töölepingu või käsunduslepingu alusel. Tegelevad taotlejate nõustamisega, projektitaotluste kontrollimise ja tegevusgrupi projektide elluviimisega. Töökoormuse täpsema jagunemise tegevjuhi ja projektijuhi/-juhtide vahel otsustab juhatus.
- **Raamatupidaja:** töötab käsunduslepingu alusel.

5.2. Projektide hindamine

Projektitaotluste hindamiseks moodustab KIKO üldkoosoleku otsusega hindamiskomisjoni. Hindamiskomisjoni kuulumiseks esitab liikme esindaja, kes ei kuulu juhatuse ega revisjonikomisjoni koosseisu, avalduse juhatusele. Hindamiskomisjoni ei kuulu KIKO tegevpersonal, revisjonikomisjoni liikmed või isikud, kes vahetult nõustavad projektitoetuse taotlejaid või on isiklikult seotud projektitaotluse taotlejaga.

Hindamiskomisjoni koosseis määratakse lähtuvalt LEADER-põhimõtetest ning seal on esindatud KIKO piirkonna ettevõtjate, vabaühenduste ning KOV esindajad, sealjuures peab KOV esindajate ja KOV osalusega eraõiguslike juriidiliste isikute esindatus hindamiskomisjonis olema alla 50 protsendi.

Hindamiskomisjon teeb üldkoosoleku poolt kinnitatud hindamismetoodika alusel tekkiva projektitaotluste pingerea põhjal rahastamisotsuste ettepaneku KIKO juhatusele.

Hindamine jaguneb tehniliseks hindamiseks ja sisuliseks hindamiseks

- Taotluste tehnilise vastavuskontrolli teostavad KIKO lepingulised töötajad.
- Taotluste sisulise hindamise teostavad hindamiskomisjoni liikmed hindamiskomisjonis, sh:
 - taotluste hindamine vastavalt hindamiskriteeriumitele (taotlusi ei hinda hindamiskomisjoni esimees),
 - vajadusel paikvaatlus ja/või ärakuulamine,
 - hindamiskomisjoni koosolek.

Taotluse tehnilise kontrolli käigus kontrollitakse, kas laekunud projektitaotlused on esitatud korrektselt täidetuna ning koos kõikide kohustuslike lisadokumentidega. Puuduste puhul antakse tähtaeg puuduste kõrvaldamiseks. Juhul, kui taotleja ei kõrvalda puudusi etteantud tähtaja jooksul, kõrvaldatakse taotlus hindamisprotsessist.

Taotluste sisulise hindamise aluseks on hindamiskriteeriumid, mille alusel hinnatakse projekti vastavust strateegiale, taotlejate võimekust ja planeeritavate tegevuste teostatavust ning tulemuslikkust.

Hindamiskriteeriumid jagunevad 3 blokki:

1. Baaskriteeriumid
 - a. Nelja baaskriteeriumiga hinnatakse taotluse vastavust üldnõuetele (piirkondlik mõõde, kohalikud kasusaajad, toetuse vajalikkus, projekti tegevuskava ja taotleja võimekus).
 - b. Sätestatud on minimaalne lävend, millele iga taotlus peab vastama.
2. Meetmespetsiifilised kriteeriumid:
 - a. Iga meetme juures hinnatakse taotluse mõju meetme eesmärgi saavutamisele ning mõju tulemusnäitajatele.
 - b. Iga meetme juures on seatud lävend (minimaalne arv kriteeriume (2-3), millele taotlus peab vastama). Kokku on meetmespetsiifilisi kriteeriume igal meetmel minimaalselt 6. Kui taotlus vastab rohkematele kriteeriumitele kui seatud lävend, annab see hindamisel lisapunkte.
3. Üldine vastavus strateegiale
 - a. Hinnatakse skaalapõhiselt vastavust valdkondlikule strateegilisele eesmärgile (60% 3. bloki hindest) ning strateegia horisontaalsetele eesmärkidele: koostöö, keskkonnahoid ja uuenduslikkus (20%, 10%, 10%).
 - b. Sätestatud on minimaalne lävend, millele iga taotlus peab vastama.

2. ja 3. bloki hinnete koondamisel tekib taotluste paremusjärjestus.

Projektide hindamisprotsess koos paremusjärjestuse kujunemisega on kõigile taotlejatele ühtne, läbipaistev ja mittediskrimineeriv.

Hindamiskriteeriumite sisu koos hindamiskaala kirjeldusega on välja toodud KIKO hindamiskorras.

5.3. Strateegia seire

Strateegia ja selle rakendamise seiret teostatakse kahel viisil:

1. Strateegia eesmärkide seire: teostatakse kord aastas KIKO tegevjuhtkonna poolt vastavalt strateegias toodud mõõdikutele. Seire baasil koostab KIKO tegevjuhtkond strateegia seirearuande ning esitab selle KIKO juhatusele ja üldkoosolekule hiljemalt 1. märtsil (eelmise kalendriaasta kohta).

Seirearuanne sisaldab vähemalt andmeid strateegias seatud indikaatorite sihttasemetete täitmise kohta ning kirjeldatakse, milliseid tegevusi on ellu viidud tegevuspiirkonna elavdamiseks, antakse ülevaade teavitustegevustest meedias (sh edulood) ning analüüsitakse probleeme ja nende lahendamiseks ette võetud tegevusi.

Kui strateegia eesmärkide seire tulemusena tekib vajadus strateegia muutmiseks, esitab KIKO juhatus vastava ettepaneku üldkoosolekule koos iga-aastase seirearuandega.

2. Meetmete elluviimise seire ehk sisehindamine: toimub jooksvalt (vähemalt kord kvartalis), mida korraldab KIKO tegevjuhtkond ning annab sellest regulaarselt aru (vähemalt korra kvartalis) KIKO juhatusele ning vähemalt kord aastas üldkoosolekule.

Sisehindamise eesmärk on koguda ja edastada infot sellest, mida on KIKO strateegia elluviimise raames tehtud ja millise edukusega, milline on ümbritseva keskkonna olukord, millised muutused piirkonnas toimuvad ja millised on olnud kohaliku tegevusrühma peamised arengud.

Kui sisehindamise tulemusena tekib vajadus strateegia muutmiseks, esitab KIKO juhatus vastava ettepaneku üldkoosolekule koos sisehindamise aruandega.

Strateegia eesmärkide seire peamised alapunktid:

- tegevuspiirkonna elavdamiseks elluviidud tegevuste ülevaade eesmärkide ja valdkondade lõikes;
- tegevuste panus strateegia indikaatorite sihttasemetes täitmisel;
- uuenduslike tegevuste ülevaade;
- meediategevuste ülevaade (sh teavitustegevused, edulood jm);
- strateegia elluviimisega seotud probleemid ja lahendused.

Strateegia eesmärkide seiret teostatakse peamiselt taotluste, aruannete ja vajadusel ka taotlejate käest küsitava lisainfo alusel.

Meetmete elluviimise seire ehk sisehindamise peamised osad:

- andmete kogumine ja uuendamine strateegia eesmärkide seire tarbeks;
- teavitustegevuste analüüs, sh uute kontaktide loomine, uute taotlejate kaasamine, nõustamistegevuste maht jm;
- projektide teavitustegevuste ülevaade ja analüüs;
- taotlejate rahuloluküsitlus ja analüüs peale iga taotlusvooru (nõustamine, info edastamine, taotlusprotsessi sujuvus jm);
- taotluste menetlusaeg, vead taotlustes, katkenud või loobunud projektid.

Sisehindamist viiakse läbi klientide/taotlejate rahulolu-uuringute, arenguestluste ja organisatsiooni tegevusaruannete põhjal. Samuti viiakse vajadusel läbi arutelud liikmetega.

5.4. Strateegia muutmine

Strateegiat võib muuta üldkoosoleku otsusega, kui ilmneb, et kehtiv strateegia ei vasta enam KIKO vajadustele või kui tekib olukord, kus KIKO kui tegevusrühm ei vasta enam LEADER-tegevusrühmadele seatud nõuetele.

Strateegia muutmise kord

1. Tulenevalt KIKO sisehindamise ja strateegia iga-aastasest eesmärkide seire tulemustest, muutustest KIKO piirkonnas või muust LEADER-määrusest tuleneva strateegia muutmist nõudva olukorra saabumisel, teeb KIKO juhatus üldkoosolekule ettepaneku strateegia muutmise algatamiseks.
2. Üldkoosoleku otsusega algab strateegia muutmise protsess.
3. Strateegia muutmisega tegeleb KIKO juhatus, kaasates vajadusel liikmeid ja sihtgrupe.
4. Üldkoosolek kinnitab strateegia muudatused oma otsusega.
5. KIKO juhatus edastab strateegia muudatused PRIA-le. Maaeluministeerium hindab muudetud strateegia vastavust hindamiskriteeriumite miinimumnõuetele.

5.5. Koostöö teiste tegevusgruppide ja piirkondlike organisatsioonidega

Koostöö teiste tegevusgruppidega nii Eesti-siseselt kui rahvusvaheliselt toob piirkonda uusi ideid ja arenguvõimalusi ning võimaldab paremini rakendada KIKO võimalusi ja tugevusi. Piirkonna taotlejaid julgustatakse tegema koostööd partneritega väljaspool piirkonda, sh. rahvusvaheliselt. Hindamisel annavad koostöötegevused lisapunkte.

KIKO ise teeb organisatsioonina aktiivselt koostööd teiste LEADER tegevusrühmadega Eestis. LEADER tegevusrühmad, millega KIKO-l on tihedamad koostöösidemed:

- MTÜ Arenduskoda
- MTÜ PAIK
- MTÜ Partnerid
- MTÜ Peipsi-Alutaguse Koostöökoda
- Virumaa Koostöökogu MTÜ
- MTÜ Põhja-Harju Koostöökoda.
- Virumaa Rannakalurite Ühing MTÜ

Enamustega neist on KIKO-l sõlmitud tegevuste paremaks koordineerimiseks ka koostöölepingud.

Koostööd tehakse nii koostööprojektides osalemisel kui ühiste koolituste ja seminaride korraldamisel ning tegevusrühmade ühiste seisukohtade kujundamisel tegevusvaldkondade seadusandluse ja LEADER-taotluste menetlemise ning protseduuride arendamisel.

Piirkondadevahelist ja rahvusvahelist koostööd tehakse laiaulatuslikult, kuid eriti oluline on koostöö kohaliku toidu, turismi (loodusturism, säästev turism), noorte, ettevõtluse, taastuenergeetika, energeetika, ringmajanduse ja maapiirkondade elukeskkonna arendamise valdkondades.

Koostööprojekti Pealinnast Piirilinna raames tehakse ühistegevusi külastusettevõtluse, noorte ettevõtluse, õpilasfirmade, kohaliku toidu, mikroettevõtluse, säästliku tegevuse, keskkonna ja taastuenergia valdkondades.

Ettevõtluse arendamiseks ja tööturu elavdamiseks olukorras, kus KIKO piirkonnas on suur eakate ning riskirühmadesse kuuluvate elanike osakaal, on planeeritud koostöös Virumaa Koostöökogu ja Soome Leader-tegevusrühmaga LEADER Sepra, käivitada koostööprojekt, mille peamiseks eesmärgiks on luua uusi eakatele ja teistele tööturult eemale jäänud elanikele võimalusi eneseteostuseks, luues uusi tooteid, samas kasutades ära piirkonna ettevõtete tootmisjääke.

Projekti tegevuste kaudu on võimalik toetada elanike kaasamist tööturule, edendada piirkonnas jätkusuutlikku majandust ning vähendada jäätmete hulka kohalikes ettevõtetes.

6. Strateegia rahastamiskava

Strateegia elluviimiseks kaasatakse vahendeid peamiselt kahest allikast: Euroopa Maaelu Arengu Põllumajandusfond (EAFRD, LEADER-programm) ja Euroopa Sotsiaalfond+. Omaprojektide omafinantseeringu katmiseks kasutatakse KIKO liikmemaksudena kogutavaid vahendeid.

Strateegia elluviimiseks võib KIKO algatada ja osaleda muudest allikatest rahastatavates projektides, sh. siseriiklikud või piiriülesed (nt. Kesk-Läänemere INTERREG programm, Põhjamaade ministrite nõukogu toetused, ERASMUS+ jm).

EAFRD ja ESF+ toetuste mahud käesoleva strateegia elluviimiseks määratakse kindlaks regionaalministri ja sotsiaalkaitse ministri määrustega. EAFRD eelarvest 80% jagatakse välja projektitoetustena ja 20% määratakse strateegia rakendamiseks (sh. arvestatakse ka ESF+ mahtu).

Muud vahendid kaasatakse vastavalt võimalustele ja vajadustele ning strateegias eraldi välja ei tooda.

EAFRD ja ESF+ vahendite jagunemine

- EAFRD projektitoetuste kogusumma: EUR 1 064 784
- ESF+ projektitoetuste kogusumma: EUR 144 696
- EAFRD tegevustoetuse kogusumma: EUR 303 414

| | Meede | Toetussumma jagunemine | Toetusmäärad | Toetussummad (EUR) |
|--------------------------------|--|--------------------------|---|--|
| Projekti-toetused (80%) | 1. Elujõuline ettevõtlus ja ettevõtlikkus | EAFRD 45% 480 953 EUR | - mikroettevõtte 60% - väikeettevõtte 20% - MTÜ 60% | - Minimaalne 2 500 - Maksimaalne 70 000 |
| | 2. Kogukondlik ühistegevus ja kogukondadega arvestav avalik ruum | EAFRD 30% 320 635 EUR | - MTÜ/SA 90% - KOV 70% - mikroettevõtte 60% - väikeettevõtte 40% | - Minimaalne 2 000 - Maksimaalne 60 000 |
| | 3. Aktiivsed noored | EAFRD 5% 53 439 EUR | - MTÜ/SA 90% - KOV 90% - mikroettevõtte 60% - väikeettevõtte 40% | - Minimaalne 1 000 - Maksimaalne 20 000 |

| | | | | |
|--|---|--------------------------|------|---|
| | 4.Sotsiaalne kaasatus | ESF+ 100% 144 696 EUR | 100% | - Miniprojektide määr vastavalt määrusele |
| | 5. KIKO piirkondlikud ja koostööprojektid | EAFRD 20% 213 757 EUR | 90% | Vastavalt üldkoosoleku otsusele |
| Tegevus- ja elavdamis kulud (20%) | Tegevusrühma kulud strateegia rakendamiseks (üldkulud ja piirkonna elavdamiskulud | EAFRD 303 414 EUR | 100% | - |

Toetuste eelarve jagunemine aastate lõikes:

| 2023 | 2024 | 2025 | 2026 | 2027 | 2028 |
|--------------------|------|------|------|------|--------------------|
| Ülemineku- periood | 30% | 40% | 30% | 0% | Ülemineku- periood |

Strateegia elluviimine toimub iga-aastaste rakenduskavade kaudu, mille koostab KIKO tegevmeeskond ja kinnitab üldkoosolek. Iga-aastases rakenduskavas määratletakse tegevusrühma eelarvelised vahendid konkreetseks aastaks, sh toetussummade jagunemine meetmete lõikes. Iga-aastase rakenduskavaga võib sätestada teatud kitsendusi, tulenevalt strateegia rakendamise hetkeseisust ja piirkonna vajadustest. Näiteks vähendada meetmete maksimaalse toetussumma suurust voorude lõikes või kitsendada taotlejate ringi. Konkreetseid nõudeid rakenduskavale sätestab LEADER-meetme määrus. Rakenduskava esitatakse Põllumajanduse Registrite ja Infosüsteemi Ametile.

Sotsiaalse kaasatuse suurendamise meetme (meede 4) rakenduskava esitatakse Riigi Tugiteenuste Keskusele. Tegemist on meetme rakendamiseks mõeldud katusprojekti (nn vihmavarjuprojekti) kirjeldusega, mille nõuded sätestatakse eraldi.

Lisad

1. Tegevuspiirkonna valdade maaliste ja väikelinnaliste asustusüksuste statistika
2. KIKO hetkeolukorra analüüs
3. KIKO koostöölepped teiste tegevusrühmadega
4. KIKO strateegia koostamise protsess ja kaasamine
5. Seosed teiste arengudokumentidega

Lisa 1. Tegevuspiirkonna valdade maaliste ja väikelinnaliste asustusüksuste statistika

| Vald | Asustusüksus | Elanike arv (01.01.2022) | Pindala km ² |
|--------------------|------------------|-----------------------------|----------------------------|
| Jõhvi vald | Edise küla | 187 | 5,64 |
| | Kahula küla | 150 | 18,89 |
| | Kose küla | 96 | 17,82 |
| | Kotinuka küla | 61 | 22,05 |
| | Linna küla | 33 | 5,50 |
| | Pajualuse küla | 39 | 4,33 |
| | Pargitaguse küla | ... | 3,38 |
| | Pauliku küla | 90 | 3,60 |
| | Puru küla | 59 | 18,19 |
| | Sompa küla | 60 | 13,90 |
| | Tammiku alevik | 314 | 2,85 |
| Narva -Jõesuu linn | Arumäe küla | 24 | 14,14 |
| | Auvere küla | 27 | 92,99 |
| | Hiiemetsa küla | 12 | 3,96 |
| | Hundinurga küla | 21 | 16,19 |
| | Kudruküla | 89 | 7,55 |

| | | | |
|------------|-------------------|------|--------|
| | Laagna küla | 39 | 11,58 |
| | Meriküla | 14 | 4,16 |
| | Mustanina küla | 36 | 139,12 |
| | Narva-Jõesuu linn | 2536 | 10,19 |
| | Olgina alevik | 473 | 4,22 |
| | Peeterristi küla | 49 | 7,39 |
| | Perjatsi küla | 36 | 8,30 |
| | Pimestiku küla | 3 | 5,11 |
| | Puhkova küla | 37 | 11,25 |
| | Sinimäe alevik | 389 | 3,57 |
| | Sirgala küla | 30 | 0,90 |
| | Soldina küla | 71 | 14,76 |
| | Sõtke küla | 35 | 13,80 |
| | Tõrvajõe küla | 38 | 9,88 |
| | Udria küla | 12 | 10,31 |
| | Vaivara küla | 128 | 7,93 |
| | Viivikonna küla | 55 | 1,54 |
| | Vodava küla | 21 | 5,63 |
| Toila vald | Altküla | 74 | 8,84 |

| | | |
|-------------------|-----|-------|
| Amula küla | 24 | 5,25 |
| Kaasikaia küla | 24 | 0,22 |
| Kaasikvälja küla | 20 | 2,26 |
| Kabelimetsa küla | 88 | 1,13 |
| Kohtla küla | 64 | 3,26 |
| Kohtla-Nõmme alev | 886 | 4,65 |
| Konju küla | 141 | 77,46 |
| Kukruse küla | 48 | 10,39 |
| Martsa küla | 43 | 2,81 |
| Metsamägara küla | ... | 1,57 |
| Mõisamaa küla | ... | 1,04 |
| Ontika küla | 70 | 10,16 |
| Paate küla | ... | 1,06 |
| Peeri küla | 89 | 10,86 |
| Päite küla | 16 | 14,06 |
| Pühajõe küla | 186 | 21,81 |
| Roodu küla | 40 | 5,05 |
| Saka küla | 106 | 14,31 |
| Servaääre küla | 12 | 4,22 |

| | | | |
|--|----------------|-----|-------|
| | Toila alevik | 803 | 2,10 |
| | Täkumetsa küla | 21 | 2,41 |
| | Uikala küla | ... | 7,92 |
| | Vaivina küla | 27 | 13,81 |
| | Valaste küla | 106 | 14,42 |
| | Vitsiku küla | 39 | 14,35 |
| | Voka küla | 93 | 7,36 |
| | Voka alevik | 754 | 1,81 |

Lisa 2. KIKO hetkeolukorra analüüs

Lisatud eraldi dokumendina.

Lisa 3. KIKO koostöölepped teiste tegevusrühmadega

Lisatud eraldi dokumentidena.

Lisa 4. Strateegia koostamise protsess ja kaasamine

KIKO 2023-2027 perioodi strateegia koostamine toimus perioodil aprill 2022 – mai 2023. Strateegia koostamise jagunes loogiliste tegevusblokkide vahel, milleks olid:

- Hetkeolukorra analüüs, sh ülevaade eelmisel perioodil seatud strateegiliste eesmärkide täitmisest:
 - rahvastiku ja piirkonna ülevaade;
 - veebipõhine küsitlus tegevuspiirkonna kogukonnaliikmete (piirkonna elanike, KIKO liikmete ja projektitoetuste taotlejate) rahulolu, probleemide, eelmise perioodi eesmärkide mõju ning uue perioodi ootuste väljaselgitamiseks;
 - elluviidud projektide ehk eelmise perioodi meetmete täitmise analüüs;
 - tegevuspiirkonna ettevõtluse ja mittetulundussektori profiili analüüs;
 - tegevuspiirkonna sotsiaal-majanduslik analüüs.
- Strateegilise arengumudeli väljatöötamine:
 - juurprobleemide, arenguvajaduste ja väljakutsete, prioriteetsete valdkondade ja visiooni sõnastamine;
 - sisendi kogumine liikmeskonnalt ja kogukonnaliikmetelt:
 - fookusgrupi intervjuud/arutelud kogukonna, elukeskkonna, ettevõtluse ja noorte valdkonnas;
 - strateegiaseminarid ettevõtluse, kogukonna/elukeskkonna ja noorte valdkonnas;
 - aruteluseminar sotsiaalvaldkonna probleemide, võimaluste ning tegevuste määratlemiseks.
 - tegevuskava (meetmete) väljatöötamine.
- Strateegiadokumendi koostamine:
 - Strateegiadokumendi tekstide valideerimine KIKO juhatuses, valdkondlike töögruppides osalejate ning liikmete hulgas.

➤ Tabel 1. KIKO strateegia koostamise raames toimunud sündmused

| Kuupäev | Tegevus | Osalejad | Tulemused |
|------------|---|--------------|---|
| | Üldkoosolek | KIKO liikmed | KIKO strateegia 2023–2027 ettevalmistamise tegevuskava vastuvõtmine. |
| 26.02.2022 | Teavitust kohalikus ajalehes ja KIKO kodulehel (strateegia koostamise protsessi algatamine) | | Piirkonna elanikud on teavitatud kavatsusest alata KIKO strateegia 2023-2027 koostamise protsess. |

| | | | |
|-------------------------|---|--|--|
| 17.05.2022 | Strateegia koostamise avaseminar | KIKO liikmed ja KIKO piirkonna elanikud | Ülevaade eelmise perioodi toetuste jagunemisest, ootuste üldine kaardistamine, ülevaade strateegia koostamise protsessist. |
| 26.05.2022 – 10.06.2022 | Veebipõhine küsitlus liikmete ja piirkonna elanike hulgas | KIKO liikmed ja piirkonna elanikud (64 vastajat) | Hinnangud eelmisele strateegiaperioodile, piirkonna peamised väljakutsed, lahendamist vajavad küsimused. |
| 9.06.2022 | Valdkondlik fookusgrupi arutelu (kogukond) | KIKO liikmed ja piirkonna kogukonna esindajad | Kogukonna aktiveerimise ja kaasamise kitsaskohtade ja ideede sisend. |
| 9.06.2022 | Valdkondlik fookusgrupi arutelu (noored) | KIKO liikmed, piirkonna noorte esindajad, noored | Noortevaldkonna kitsaskohtade, ootuste ja ideede sisend. |
| 13.06.2022 | Valdkondlik fookusgrupi arutelu (elukeskkond) | KIKO liikmed ja piirkonna kogukonna esindajad | Elukeskkonna arendamise kitsaskohtade ja parendusideede sisend. |
| 13.06.2022 | Valdkondlik fookusgrupi arutelu (ettevõtlus) | KIKO liikmed ja piirkonna ettevõtjad | Ettevõtlusvaldkonna kitsaskohtade ja toetusvajaduste sisend. |
| 4.07.2022 | Strateegia arutelukoosolek | KIKO juhatus | Strateegilised valdkonnad täpsustatud. |
| 22.08.2022 | Valdkondlik arutelukoosolek (elukeskkond ja kogukond) | KIKO liikmed, piirkonna kogukonna esindajad | Lisaettepanekud kogukondade ja elukeskkonna arendamiseks KIKO strateegia raames. |
| 13.09.2022 | Strateegiaseminar (ettevõtlus) | KIKO liikmed, valdkondliku fookusgrupi liikmed | Ettevõtlusmeetme tingimused ja lähenemine. |
| 29.09.2022 | Strateegiaseminar (kogukond, elukeskkond, | KIKO liikmed, valdkondlike | Kogukonna arendamise meetme ja noortemeetme tingimused ja lähenemine. |

| | | | |
|-------------------------|--|--|--|
| | noored, sotsiaalne kaasatus) | fookusgruppide liikmed | |
| 23.01.2023 | Strateegia arutelukoosolek | KIKO juhatus | Strateegia täpsustatud. |
| 31.01.2023 – 9.03.2023 | Strateegia meetmelehtede ja üldosade kommenteerimine <i>online</i> formaadis | KIKO liikmed, valdkondlike fookusgruppide liikmed | Kommentaariid strateegia tööversioonile, sisend strateegiaseminatile. |
| 16.02.2023 | Sotsiaalfondi aruteluseminar | KIKO liikmed, ESF valdkonna spetsialistid, sihtrühmade esindajad | Sotsiaalvaldkonna kitsaskohtade ja projektiideede sisend (ESF+). |
| 15.03.2023 | Strateegiaseminar | KIKO liikmed | Strateegia üldosa, meetmelehed ja hindamiskriteeriumid täpsustatud. |
| 27.03.2023 – 13.04.2023 | Strateegia tööversiooni avalik väljapanek | KIKO liikmed, KIKO piirkonna elanikud | |
| 21.04.2023 – 22.04.2023 | Strateegiaseminar | KIKO liikmed | Strateegia üldosa, meetmelehed ja hindamiskriteeriumid täpsustatud. |
| 05.05.2023 – 15.05.2023 | Veebipõhine küsitlus | KIKO liikmed (21 vastajat) | Toetuste kogueelarve jagunemine meetmete vahel, meetmete toetusmäärad ja summad erinevate sektorite taotlejatele |
| 29.05.2023 | Üldkoosolek | KIKO liikmed | Strateegia kinnitamine |

Lisa 5. Seosed teiste arengudokumentidega

KIKO strateegia on tihedalt seotud mitmete arendusdokumentidega nii kohalikul, regionaalsel kui riiklikul tasandil.

Käesoleva strateegia seisukohast on riiklikul tasandil olulisemad:

- Strateegia „Eesti 2035“²⁰,
- Euroopa Liidu ühise põllumajanduspoliitika Eesti strateegiakava aastateks 2023–2027²¹,
- Ühtekuuluvuspoliitika fondide rakenduskava perioodiks 2021–2027²²,
- Heaolu arengukava²³.

Regionaalsel tasandil on KIKO strateegilised sihid kooskõlas Ida-Viru maakonna arengustrateegiaga aastateks 2023-2035²⁴ ning kohalikul tasandil Jõhvi ja Toila valla ning Narva-Jõesuu linna arengudokumentidega.

Tabel 1. KIKO seosed arengudokumentidega

| Arengudokument | Arengudokumentides seatud strateegilised eesmärgid | KIKO sünergia ning eesmärkide ja tegevuse seos arengudokumentidega |
|---|---|---|
| Strateegia „Eesti 2035“ | <ol style="list-style-type: none"> 1. Eestis elavad arukad, terved ja tervist hoidvad inimesed. 2. Eesti ühiskond on hooliv, koostöömeelne ja avatud. 3. Eesti majandus on tugev, uuendusmeelne ja vastutustundlik. 4. Eestis on kõigi vajadusi arvestav, turvaline ja kvaliteetne elukeskkond. | KIKO strateegia panustab 1- 4 eesmärgi saavutamisse. KIKO strateegia toetab kohalikku ettevõtlust ja selle mitmekesistamist ning kasvu, kogukondade omavahelist koostööd ja avatust, kogukonnaliikmetega arvestamist ja hoolimist. |
| Euroopa Liidu ühise põllumajanduspoliitika strateegiakava 2023–2027 | <p>LEADER-sekkumise üldeesmärk:</p> <ul style="list-style-type: none"> ➤ Maapiirkondades atraktiivse elu- ja ettevõtluskeskkonna ning aktiivsete ja ühtehoidvate kohalike kogukondade terviklik arendamine. <p>Erieesmärgid:</p> | <p>KIKO strateegia on otseselt seotud nii üldeesmärgi kui erieesmärkide saavutamisega.</p> <ul style="list-style-type: none"> - Ettevõtlusmeede toetab ettevõtluse arengut ning väärtustab töökohtade loomist/säilitamist ning lisandväärtuse kasvu. |

²⁰ <https://valitsus.ee/strateegia-eesti-2035-arengukavad-ja-planeering/strateegia/materjalid>

²¹ <https://www.agri.ee/euroopa-liidu-uhise-pollumajanduspoliitika-strateegiakava-2023-2027>

²² <https://pilv.rtk.ee/s/j6HZp9QFAjIM7a3>

²³ <https://www.sm.ee/heaolu-arengukava-2023-2030#heaolu-arengukava-20>

²⁴ <https://ivol.ee/documents/9867329/36323876/1-V+arengustrateegia+eeln%C3%B5u+kinnitamiseks+V3.pdf/666e0bcf-3b58-496b-a580-04717726583c>

| | | |
|--|---|--|
| | <ul style="list-style-type: none"> ➤ Ettevõtluse arendamine, eelkõige uute tasuvate töökohtade ja/või innovaatiliste lahenduste kaudu. ➤ Kohalike kogukondade, elanike ning noorte tulevikuliidrite võimestamine. ➤ Keskkonna- ja kliimasõbralike (sh bio- ja ringmajandust propageerivate) lahenduste välja töötamine ja rakendamine. ➤ Maaelu positiivse kuvandi säilitamine ja propageerimine. | <p>Uuenduslikkus on eraldi horisontaalse printsiibina strateegiliselt oluline.</p> <ul style="list-style-type: none"> - Kogukondade võimestamine toimub nii kogukondade koostöö (vaid ühisprojektid) raames kui üksteist kaasates. Ühised kooskäimiskohad tekitavad tugevama kogukonnatunde. - Keskkonnasõbralikkus on läbiva printsiibina strateegias sätestatud ning arvestatud ka hindamiskriteeriumites. - Maaelu positiivse kuvandi eesmärki panustab KIKO avaliku ruumi parendamise, noorte positiivse elu- ja toimumiskeskkonna loomise ning kogukonnategevuste toetamise kaudu. |
| <p>Ühtekuuluvuspoliitika fondide rakenduskava perioodiks 2021–2027</p> | <p>Erieesmärk:</p> <ul style="list-style-type: none"> ➤ Parandada võrdset ja õigeaegset juurdepääsu kvaliteetsetele, kestlikele ja taskukohastele teenustele, sealhulgas teenustele, millega parandatakse eluaseme ja isikukeskse hoolduse, sealhulgas tervishoiu kättesaadavust; ajakohastada sotsiaalkaitseüsteeme, sealhulgas parandada juurdepääsu sotsiaalkaitsele, pöörates erilist tähelepanu lastele ja ebasoodsas olukorras olevatele rühmadele; parandada tervishoiusüsteemide ja pikaajalise hoolduse teenuste kättesaadavust (sealhulgas | <p>Eesmärkide saavutamiseks on KIKO strateegias eraldi määratletud eesmärk (sotsiaalselt aktiivsed ning võimekad KIKO piirkonna elanikud). Eesmärgi saavutamiseks on loodud spetsiaalselt sotsiaalvaldkonda toetav meede, mis on otseselt suunatud inimväärikuse tagamisele ja sotsiaalse kaasatuse suurendamisele KIKO piirkonnas. KIKO on määratlenud eakate tööhõive, kui ühe olulise koostöövaldkonna.</p> |

| | | |
|---|---|--|
| | <p>puuetega inimeste jaoks), tõhusust ja vastupanuvõimet.</p> <p>Sekkumise eesmärgid:</p> <ul style="list-style-type: none"> ➤ Inimväärikuse tagamine ning sotsiaalse kaasatuse suurendamine. | |
| <p>Heaolu arengukava 2023–2030</p> | <p>Üldeesmärk: Eesti on riik, kus inimesed on hoitud. Ebavõrdus ja vaesus väheneb ning toetatud on kõikide pikk ja kvaliteetne tööelu.</p> <p>Arengukavas on sätestatud alaeesmärgid, millest 2 on seotud KIKO sotsiaalvaldkonna meetmega:</p> <ul style="list-style-type: none"> ➤ Alameesmärk 3: vanemaealised on ühiskonnas sotsiaalselt kaasatud, neile on tagatud võrdsed võimalused ning nad on majanduslikult hästi toimetulevad. ➤ Alameesmärk 4: Eesti sotsiaalhoolekande korraldus toetab inimeste heaolu ja sotsiaalse turvatunde kasvu. | <p>Eesmärkide saavutamisele kaasaaitamiseks on strateegias määratletud sotsiaalvaldkonna meede, mis panustab mõlemasse alameesmärki.</p> |
| <p>Ida-Viru maakonna arengustrateegia 2023-2035</p> | <ul style="list-style-type: none"> ➤ Aastaks 2035 toimib Ida-Virumaal mitmekesine, tugevatel ettevõtlikkushoiakutel tuginev ning suure lisandväärtuse loomist soodustav ettevõtluskeskkond. ➤ Ida-Virumaa ettevõtlus on mitmekesine, innovatiivne ja konkurentsivõimeline. ➤ Võimestatud (sh koolitatud, tunnustatud, kokkusaamispunktidega) inimesed ja organisatsioonid soodustavad kogukondade arengut, leevendades | <p>KIKO strateegia on kohaliku tasandi edasiarendus maakonna strateegiliste eesmärkide saavutamiseks. KIKO strateegia panustab ettevõtlushoiakute parendamisele ning toetab ettevõtluse mitmekesistamist ning ettevõtete konkurentsivõime kasvu. Kogukonna- ja noortemeetme tegevused toetavad kogukondade arenguid ja võimestamist ning panustavad kaasaegsema elukeskkonna tekkimisse.</p> |

| | | |
|---|---|---|
| | <p>sotsiaalvaldkonna probleeme ja edendades kaasaegse elukeskkonna teket.</p> <ul style="list-style-type: none"> ➤ Noorsootöö osapoolte koordineeritud jõupingutused loovad olukorra, kus noored osalevad aktiivselt ning tulemuslikult kogukonna ja omavalitsuse elus. | <p>KIKO strateegias on eraldi meede noorte tegevuste jaoks, kus tähtsustatakse nii noorte endi algatusi kui noorte eestvedajate tööd.</p> |
| <p>Jõhvi valla arengukava 2023-2030²⁵</p> | <ul style="list-style-type: none"> ➤ Jõhvi vallas on rohkem ettevõtlikke inimesi, kes oleksid võimelised looma ja arendama ettevõtteid ja toimivaid koostöövõrgustikke. Jõhvi vallas oleva tööjõu kompetents ja tööviljakus on tõusnud tasemele, mis tagab Eesti maakonnakeskuste keskmisest 10% kõrgema sissetuleku. ➤ Jõhvis on toimunud kogukondlik ja kogukondade vaheline integratsioon, mis on eeskujuks kogu Eestile. Kasvab kodanike osalus valla avalikus elus, ühistes üritustes. Oluliselt on vähenenud sotsiaalselt tõrjutute arv ja osakaal rahvastikus. | <p>KIKO strateegia toetab Jõhvi valla mikro- ja väikeettevõtteid ning seab samuti eesmärgiks brutopalkade kasvu toetatud ettevõtetes. Kogukonnajärgsete ja kogukonnategevuste arendamine toetab vallaelanike sotsiaalset aktiivsust kõigis vanusegruppides.</p> |
| <p>Narva-Jõesuu arengukava kuni 2027²⁶</p> | <ul style="list-style-type: none"> - Ettevõtluspoliitika suund 3: väikeettevõtted, keda on vaja tööhõive ja elukeskkonda rikastavate teenuste loomiseks ja kes vajavad tekkeks ja esmaseks laienemiseks avaliku sektori tuge. - Elanikkonna juurdekasvatamise suund: töö imidžiga: maine parandamine. | <p>KIKO strateegia üheks prioriteediks on ettevõtluse mitmekesistamine, noorte hulgas piirkonna maine parandamine ning piirkonda jäämise või tagasipöördumise suurendamine, samuti noortele pakutavate teenuste mitmekesistamine ja noorte jõulisem kaasamine piirkonna</p> |

²⁵ <https://www.johvi.ee/arengukavad>

²⁶ <https://narva-joesuu.ee/documents/2032926/34768158/Narva-1%C3%B5esuu+linna+arengukava+2022.pdf/89d4313c-32c6-4069-8aff-56830d63baad>

| | | |
|--|--|--|
| | <ul style="list-style-type: none"> - Hariduse ja laste suund: ühise noorsoosüsteemi loomine; huvihariduse ja -tegevuse mitmekesistamine; lastele, noortele ja täiskasvanutele (sh. ka erivajadustega) on võimaldatud mitmekülgsed enese täiendamise, sportimise ja vaba aja veetmise võimalused. - Hoolekande ja sotsiaaltöö suund: sotsiaalteenuste arendamine ja integreerimine. | <p>arengusse ja noortele suunatud tegevustesse.</p> <p>Sotsiaalvaldkonna meetme eesmärk on muuhulgas sotsiaalse tõrjutuse vähendamine ja surve vähendamine sotsiaalteenustele.</p> |
| <p>Toila valla arengukava aastateks 2018–2030²⁷</p> | <ul style="list-style-type: none"> - Toila on parima elukeskkonnaga vald Virumaal. - Toila on ühtse ja aktiivse kogukonnaga ja koostööle avatud vald. - Toila vallas on peamised avalikud teenused inimesele lähedal, uuenduslikud ning heal tasemel. | <p>KIKO meetmed panustavad otseselt piirkonna elukeskkonna parendamisse, kogukondade aktiivsuse ja sidususe kasvatamisse ning avalike teenuste mitmekesistamisse.</p> |

²⁷ https://toila.kovtp.ee/documents/1433808/21658167/M6_lisa1+Toila+valla+arengukava+2018-2030+j%C3%B5ustub+03.06.2022.pdf/53790d15-18ca-4436-9455-2ebaba75c1b8